



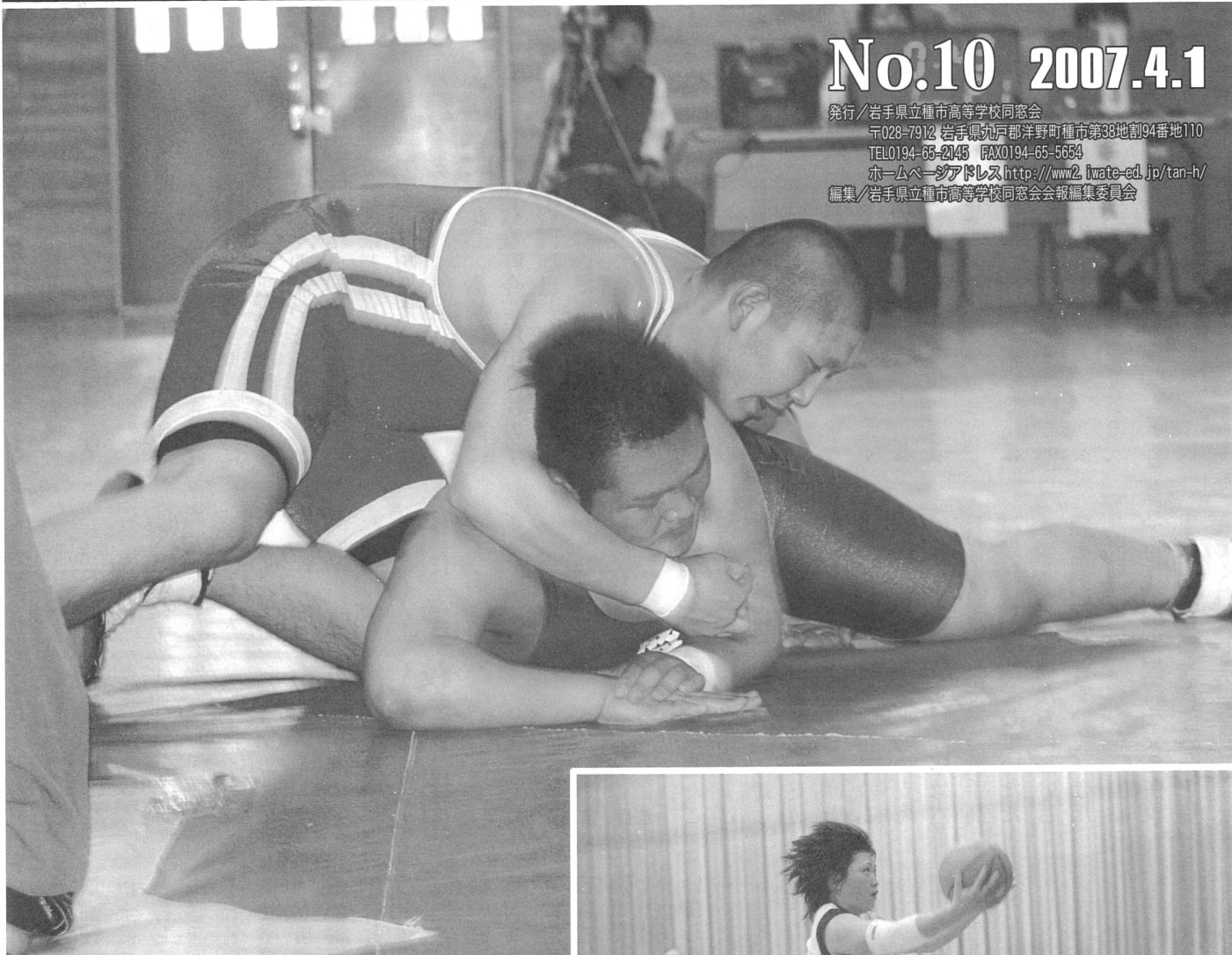
白

鷗

種高同窓会報

No.10 2007.4.1

発行/岩手県立種市高等学校同窓会
〒028-7912 岩手県九戸郡洋野町種市第38地割94番地110
TEL0194-65-2145 FAX0194-65-5654
ホームページアドレス <http://www2.iwate-ed.jp/tan-h/>
編集/岩手県立種市高等学校同窓会報編集委員会



主な内容

あいさつ	2ページ
あの先生は今	3ページ
学校の様子	4～7ページ

本校クラブはいつもながら、各種大会で立派な成績を上げています。中でも、平成18年度は兵庫県を会場とした「のじぎく国体」において、姉弟で活躍したことが特筆されます。レスリング少年グレコローマンスタイル96kg級に、1年生で出場した金澤勝利君。強豪ひしめく重量級での準優勝という活躍でした。また、2つ上の姉、金澤春花さんも、本県バスケットボールのメンバーとして出場しました（関連記事と他のクラブ成績は6ページに掲載）。

挨拶

同窓会長



同窓会長 日當 博治
(昭和43年度 卒業)

同窓生皆様には、本年もご健勝にてご活躍のことと存じ、衷心よりお喜び申し上げます。また、日頃から同窓会の運営に種々ご支援をいただき、本会が発展・継承されておりますことに対し、深甚の敬意と感謝を申し上げるものであります。

昨年七月であります、平成十九年四月から本校普通科の学級数が一学級減らされる、との情報があり、まさに寝耳に水といった感じを抱きながら、県教育委員会の方針に愕然といたしました。

確かにここ数年、入学生が少なくなり、十八年度は一学年六十人を割り込んではいらぬもの、仮に一学級が減ぜられれば四十人定員となり、希

望をもって志願してくる多くの生徒たちから、教育の機会が奪われることを意味するものであります。

そこで急遽、水上洋野町長に窮状を訴え県への働きかけをお願いし、岩手県教育長に対し「学級減」を行わないよう強く要請いたしましたところ、そのかいあつて十九年度は従来どおり一学年二学級で新入生を迎えることができました。

しかし、高校再編が声高に叫ばれる昨今、種市高校の学級減の問題は、存続の是非も含め、ついに予断を許さない状況に立たされたことは明白な事実であります。

本町には種市高校と大野高校、合わせて二つの県立高校が存立していることはご案内のとおりであり、今後、両校の維持存続が重要課題となつてくることは必然であります。

従いまして、言うまでもなく地域を挙げてこの課題に取り組まなければなりません。特に種市高校にとつては、中学校卒業生の約七割強が八戸など町外の高校に進学する傾向にある中、いかにして入学率を高めるかが学校存続の鍵でありますことから、本校における大学進学率や就職率

さらにはクラブ活動など、校風の魅力と学業の成果を地域住民はもとより、近隣の市町に広く理解と認知をいただき、多くの入学生を迎え入れる体制づくりが必要であります。

いずれ大事なことは、先人による種市高校の「建学の精神」に立ち返り、今を継ぐ我々同窓生が一体となり、本校の存続と発展に向け奮い立つ時

学校長



校長 吉田 芳英

同窓生の皆様方には益々ご健勝のこととお喜び申し上げます。学校の教育活動に対して日ごろからご理解とご支援をいただき感謝を申し上げます。皆様方の物心両面でのご支援が在校生たちの心の支えになっております。昨年は六月に東京支部長である歌手高城靖雄氏に講演をしていただきました。生徒たちは高い目標を掲げて生きていくべきだと自身の高校時代の思い出話や自作の歌の披露を交え在校生に励ましと大きな感動を与えてくれました。

と心得ますので、久慈、八戸、東京支部の活動をも通じ、種市高校同窓会の運営に今までも以上にご協力をいただきたいと思います。

春を迎え、本年度もまた九十五名の有為な人材が種市高校を卒業し社会に羽ばたいていきます。最近になり景気回復が論調されてはおりますが、それとは裏腹になお厳しい世

情の中にあつて、彼らの夢が実現できるよう、その前途が必ずや拓かれていくことを、皆様とともに願わずにはおられません。

会員皆様のご健勝でますます飛躍されますことと、母校の限らない発展を衷心よりご祈念申し上げ、ご挨拶といたします。

さて、在校生たちは学習活動や資格取得、部活動などに熱心に取り組んでおります。高校生のスポーツの祭典である高総体開会式において胸を張つて堂々と行進する姿は、参加校で一番素晴らしいと思われました。岩手最北の高校で、純朴であるが強く逞しく生きる生徒を見た思いがします。

同窓生各位の築き上げてきた伝統と「自愛、自立、自強」の精神が後輩たちに確実に伝わっていることを感じたものでした。

部活動の記録は別紙面に詳細を掲載しておりますが、レスリング部の高総体優勝、インターハイ、国体出場、夏の高校野球では、二度の延長戦を制し三回戦まで駒を進めました。粘り強い戦いと安定感のあるプレー、そして仲間を

信しながら戦う姿は連日新聞紙上で大きく取り上げられ、記者に「胸を熱くさせた」とまで書かれました。勝つた試合はもちろん負けた試合にも生徒、教職員全員が感動することができました。これ以外にも各々が好成績をあげておりますが、それらの成果は同窓教員の強力な指導に加えて、校歌にある

黒竜立つてふさぐとも／我に不撓の勇氣あり／我らの力あるかぎり／至誠天地を動かさん／

の精神が生徒に確実に伝わっているからだと思います。

学校は入学者の減少とそれに伴うさまざまな課題を抱えております。同窓生の皆様方の母校への一層のご支援、ご協力をお願い申し上げます。

あの先生は今

新校舎落成の思い出



太田圭一先生

校長としてS61年4月赴任、H元年3月定年退職
盛岡市加賀野在住

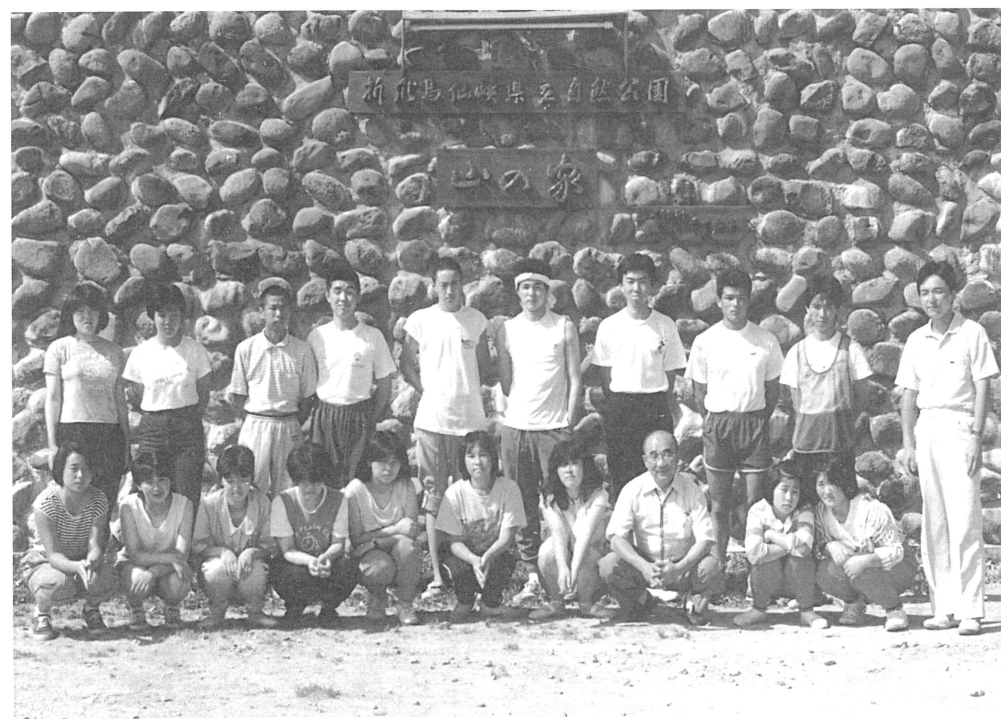
父の無二の親友が種市の方だったので子供のころから種市に親しみを感じていました。そこに赴任すると決まった時、これは何かの御縁かもしれないなと思えました。昭和六十年四月から平成元年三月までの三年間は、私の四十年の教員生活の中で最も充実した、そしてとても楽しかった時でありました。いまでも大変懐かしく思い出しています。

父の無二の親友が種市の方だったので子供のころから種市に親しみを感じていました。そこに赴任すると決まった時、これは何かの御縁かもしれないなと思えました。昭和六十年四月から平成元年三月までの三年間は、私の四十年の教員生活の中で最も充実した、そしてとても楽しかった時でありました。いまでも大変懐かしく思い出しています。

語り合える憩いの場になればと考えました。さらに種市丸には新鋭の装備を載せてもらい、海洋開発科のカリキュラムは全国唯一の学科の特徴を発揮できるよう工夫したつもりです。

校舎が新しくなったので毎日の生活の目標が欲しいと考える校是を制定しました。私が赴任する少し前にある高校で生徒が自殺する事件がありました。私はそのような事があるとは思えないと深く自分に誓って種市に参りました。校是の最初に「自愛」を選んだのはそのような気持からでした。自分を大切にすること、これは自分さえよければということではありません。自分を大切にできると思いうから人も大切にできると思いうからです。自分を大切にすること、これは甘やかすことではなく、自分の生き方に責任をもつことです。すなわち「自立」とは責任のとれる人間になることでありましょう。そのためにいろいろな勉強や体験、そして毎日の努力が必要です。つまり「自彊」ということが大切ではないでしょうか。

退職してから早いもので十八年が経ちました。六十の手習いで始めた油絵は全く初歩



昭和61年生徒会リーダー研修会にて（折爪岳自然公園）前列右より3人目

からのスタートでなかなか上達しませんが、仲間と毎年展覧会を開いています。ずうずうしく種市高校にも何点か飾ってもらっていました。また小学校時代から蝶の採集が趣味で今も年に四十日以上、山野を歩き廻っています。標本の一部は町の図書館に寄贈させていただきました。近ごろ

は年で体が云うことを聞かなくなり、ドラえもんやタケコプターが欲しい心境ですが、今年も蝶と戯れながらゆっくり歩いていきたいと思っています。

最後に種市高校のますますの発展と卒業生の皆さんの御活躍を祈念してやみません。

奮闘努力

生徒の活動

資格取得

十八年度も種高では、多くの生徒が各種資格取得に積極的に取り組み、成果をあげています。

海洋開発科では、国家資格である測量士補に二年生の竹根和正君が合格し、これぞ三年連続で合格者が出たことになりました。この資格は全国の合格率が二四％程度と難しいものです。

普通科においては、簿記やワープロ検定などの資格取得に積極的に取り組んでいます。多くの資格取得に挑戦することは非常に向上心にとっても大事で、今では各クラスの生徒が自主的に、危険物取扱者の丙種や乙種四類の取得に挑戦しています。

危険物取扱者乙種四類は、石油類やアルコール類など、可燃性液体を取り扱うための資格です。丙種はその一部を限定して取り扱える資格です。

書の甲子園、秀作賞入賞

「書の甲子園」（国際高校生選抜書展）は、高校生の最高峰のコンクールとして、国内外から数多くの作品が集まり競われています。

本校も平成七年度以降毎年出品し、多くの入選作を出してきました。

部活動で仕上げる他校とは違い、授業での製作という限られた環境の中で、十八年度は、二年A組の滝明日紗さんと本波愛美さんが入選、さらに本波さんの作品が秀作賞に選ばれました。



秀作賞は、全国約五万点の作品中、上位二百点に与えられる特別賞の一つで、岩手県の高校生ではわずか二名のみが入賞でした。

平成18年度

進路決定状況

(H19.2.19現在)

- ◇進学決定率◇ 81.6%
 - ◇就職内定率◇ 94.7%
- (普通科88.1%、海洋92.9%)

進路状況

景気は回復傾向にあるとニュース等で取上げられていますが、就職については、いまだ厳しく、特に地元そして東北では、求人が少ない状況が続いているのが現状です。

種市高校においても上述のとおり、未だ100%の内定とはなっておりません。しかし、現在も生徒、職員ともに全員の内定に向け取り組んでおります。また日々の学習、課外活動等にも積極的に取り組み、進学に向けても頑張っております。

ガンバレ！ 種市高校

<p>Octopus オクトパスダイビングスクール生徒募集！ 函館市弁天町24-1 TEL0138-26-4705</p>	<p>磯崎潜水 代表 磯崎元勝 (昭和52年度 水中土木科卒) 〒028-7914 岩手県九戸郡洋野町種市第23地割27番地56 TEL0194-65-2002 FAX0194-65-2009</p>
<p> 取締役 商品部長 神子澤 善明 (昭和46年度 卒) 株式会社 サンデー 本部：青森県八戸市根城六丁目22番10号 〒039-1166 TEL0178-47-8512 FAX0178-47-8521 URL: http://www.sunday.oo.jp E-mail: yoshiaki.kamikozawa@sunday.oo.jp</p>	<p>潜水工事一般 伊藤海事工業有限公司 代表取締役 増田達也 〒210-0861 川崎市川崎区小島町9-8 TEL044-266-2406 FAX044-266-2408</p>
<p>磯料理・磯ラーメン・季節料理・ふぐ・すっぽん・すき焼き・寿司・天婦羅・精進料理・御膳料理・懐石弁当・出張料理 和食川崎 〒031-0034 青森県八戸市鷹匠小路4 TEL&FAX 0178-72-3115 Email jun.k.9@mbc.nifty.com</p>	<p> 株式会社 イワテック電子 代表取締役 岩本明佳 (昭和51年度 普通科卒) 〒028-7914 岩手県九戸郡洋野町種市第23-53-1 TEL0194-69-1067 FAX0194-69-1068</p>
<p>株式会社 カンキョウ 代表取締役 松橋武志 (昭和44年度 普通科卒) 〒028-7913 岩手県九戸郡洋野町種市第25-19-2 TEL0194-65-2860(代) FAX0194-65-5336</p>	<p> 株式会社 岩本電機 代表取締役 岩本明佳 (昭和51年度 普通科卒) 〒028-7901 岩手県九戸郡洋野町種市第12地割60番地6 TEL0194-65-3930(代) FAX0194-65-3899</p>

年賀状作り

情報処理部の顧問と生徒が主催したパソコンを使った年賀状作りを12月2日、本校情報処理室（パソコン研修室）で行いました。参加者は子供の居場所ボランティア「どりーむキャンパス」の子供と保護者たち18人。「優しく教えてもらった」「楽しかった」などと子供たちから感想が聴かれ、主催した生徒たちにとっても、よい体験になりました。催しは今日が昨年に続いて2度目、今後も機会を見てパソコンの使い方講習を続けていきます。



平成十八年九月十二日、種市高校にAED（自動体外式除細動器）が設置されました。岩手県では県立学校への設置が進んでいないため、PTAの協力で種高祭PTAバザーの収益金より購入していただきました。このAEDの使用については、PTA総会時に保護者・教職員対象の講習会を開き、また生



AED設置

徒たちには保健の授業を使い講習を行い、誰でも使える態勢をつくっています。AEDとは、被災者に取り付けることで、自動的に心臓

への電気ショック（除細動）が必要かどうかを判断し、救命の手順を音声で指示する心臓電気ショックの器械です。

ガンバレ！ 種市高校

久慈市中町鎮座 **巽山稲荷神社** TEL0194-53-4086
 FAX0194-53-4120
 久慈市夏井町鎮座 **若宮八幡宮** TEL0194-53-4064
 宮司 播磨孝則（昭和44年度 普通科卒）

おさがしの本（書籍・雑誌・コミック）1冊・CD・DVD・ビデオも1本からお取りよせ致します。お気軽にお問い合わせ・ご注文下さいませ

洋野町 **工藤書店** TEL0120-65-2155
 E-mail:k652155@olive.ocn.ne.jp

種市電工株式会社

代表取締役 松橋武志（昭和44年度 普通科卒）
 〒028-7913 岩手県九戸郡洋野町種市第25地割19番地2
 TEL0194-65-3565(代) FAX0194-65-3509

里見印刷

〒028-7914 岩手県九戸郡洋野町種市第22地割129番地80
 TEL 0194-65-2653・4240 FAX 0194-65-2653

ポイントサービスと共通商品券の発行により地域社会に貢献する

ダイちゃんカード会

事務局 種市町商工会内 TEL 65-4111



株式会社 三和海洋建設

〒224-0053 神奈川県横浜市都筑区池辺町4774
 電話 045-932-4270

がんばれ種市高校 中村漁業部

代表 中村春二
 根室市明治町3-57

TVCM「北方の塩」でおなじみ

歌手 高城靖雄!

(有) 高城総合企画 TEL 047-492-8566
 FAX 047-492-8565

頑張れ
種市高校!



影あかり
 作詞 荒木とよひさ
 作曲 岡千秋

平成18年度

クラブ活動

— 主な記録 —

レスリング部

JOC

【グレコローマンスタイル・男子カデット】

42 kg級 堆中 和也 3位

県高校総体

【団体戦】優勝

【個人戦】

50 kg級 堆中 和也 3位

55 kg級 荒巻 拓也 1位

60 kg級 伊藤 剛 1位

66 kg級 野中 弘基 3位

74 kg級 本波 和樹 2位

96 kg級 金澤 勝利 1位

96 kg級 金澤 勝利 3位

96 kg級 金澤 勝利 3位

96 kg級 金澤 勝利 3位

96 kg級 金澤 勝利 3位

96 kg級 金澤 勝利 3位

96 kg級 金澤 勝利 3位

96 kg級 金澤 勝利 3位

96 kg級 金澤 勝利 3位

96 kg級 金澤 勝利 3位

96 kg級 金澤 勝利 3位

96 kg級 金澤 勝利 3位

96 kg級 金澤 勝利 3位

96 kg級 金澤 勝利 3位

96 kg級 金澤 勝利 3位

96 kg級 金澤 勝利 3位

74 kg級 高橋 正寿 2位
96 kg級 久保田修平 3位
96 kg級 金澤 勝利 1位
【グレコローマンスタイル】

50 kg級 堆中 和也 3位
55 kg級 吉田 太樹 3位
60 kg級 伊藤 剛 1位
66 kg級 荒巻 拓也 1位
74 kg級 高橋 正寿 2位
84 kg級 北澤 隆宏 3位
96 kg級 金澤 勝利 1位

96 kg級 金澤 勝利 1位
96 kg級 金澤 勝利 1位
96 kg級 金澤 勝利 1位
96 kg級 金澤 勝利 1位
96 kg級 金澤 勝利 1位
96 kg級 金澤 勝利 1位
96 kg級 金澤 勝利 1位
96 kg級 金澤 勝利 1位
96 kg級 金澤 勝利 1位
96 kg級 金澤 勝利 1位

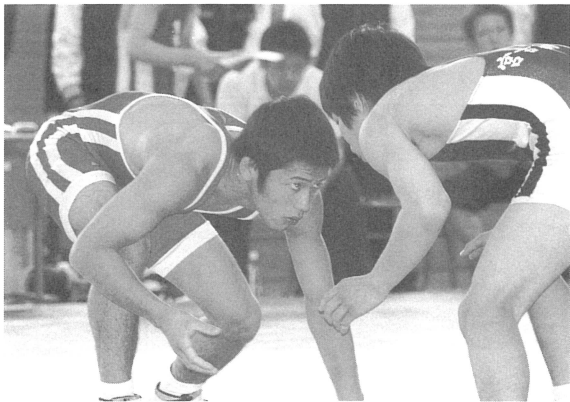
96 kg級 金澤 勝利 1位
96 kg級 金澤 勝利 1位
96 kg級 金澤 勝利 1位
96 kg級 金澤 勝利 1位
96 kg級 金澤 勝利 1位
96 kg級 金澤 勝利 1位
96 kg級 金澤 勝利 1位
96 kg級 金澤 勝利 1位
96 kg級 金澤 勝利 1位
96 kg級 金澤 勝利 1位

96 kg級 金澤 勝利 1位
96 kg級 金澤 勝利 1位
96 kg級 金澤 勝利 1位
96 kg級 金澤 勝利 1位
96 kg級 金澤 勝利 1位
96 kg級 金澤 勝利 1位
96 kg級 金澤 勝利 1位
96 kg級 金澤 勝利 1位
96 kg級 金澤 勝利 1位
96 kg級 金澤 勝利 1位

96 kg級 金澤 勝利 1位
96 kg級 金澤 勝利 1位
96 kg級 金澤 勝利 1位
96 kg級 金澤 勝利 1位
96 kg級 金澤 勝利 1位
96 kg級 金澤 勝利 1位
96 kg級 金澤 勝利 1位
96 kg級 金澤 勝利 1位
96 kg級 金澤 勝利 1位
96 kg級 金澤 勝利 1位

96 kg級 金澤 勝利 1位
96 kg級 金澤 勝利 1位
96 kg級 金澤 勝利 1位
96 kg級 金澤 勝利 1位
96 kg級 金澤 勝利 1位
96 kg級 金澤 勝利 1位
96 kg級 金澤 勝利 1位
96 kg級 金澤 勝利 1位
96 kg級 金澤 勝利 1位
96 kg級 金澤 勝利 1位

96 kg級 金澤 勝利 1位
96 kg級 金澤 勝利 1位
96 kg級 金澤 勝利 1位
96 kg級 金澤 勝利 1位
96 kg級 金澤 勝利 1位
96 kg級 金澤 勝利 1位
96 kg級 金澤 勝利 1位
96 kg級 金澤 勝利 1位
96 kg級 金澤 勝利 1位
96 kg級 金澤 勝利 1位



96 kg級 金澤 勝利 1位
66 kg級 大道 卓
予選通過(全国大会出場)
(全国大会出場)

66 kg級 大道 卓
予選通過(全国大会出場)
(全国大会出場)

第46回高松宮東北高等学校選抜レスリング大会

96 kg級 金澤 勝利 1位

84 kg級 北澤 隆宏 1位

74 kg級 横手 孝幸 2位

66 kg級 大道 卓 1位

60 kg級 大久保伸高 2位

55 kg級 伊藤 剛 1位

50 kg級 川原 雄司 2位

50 kg級 堆中 和也 3位

96 kg級 金澤 勝利 2位

96 kg級 金澤 勝利 2位

96 kg級 金澤 勝利 2位

96 kg級 金澤 勝利 2位

96 kg級 金澤 勝利 2位

96 kg級 金澤 勝利 2位
新人レスリング大会
【団体戦】優勝(4年連続)
【個人戦】

50 kg級 川原 雄司 2位
55 kg級 伊藤 剛 1位
60 kg級 大久保伸高 2位
66 kg級 大道 卓 1位
74 kg級 横手 孝幸 2位
84 kg級 北澤 隆宏 1位
96 kg級 金澤 勝利 1位

96 kg級 金澤 勝利 1位
96 kg級 金澤 勝利 1位
96 kg級 金澤 勝利 1位
96 kg級 金澤 勝利 1位
96 kg級 金澤 勝利 1位
96 kg級 金澤 勝利 1位
96 kg級 金澤 勝利 1位
96 kg級 金澤 勝利 1位
96 kg級 金澤 勝利 1位
96 kg級 金澤 勝利 1位

96 kg級 金澤 勝利 1位
96 kg級 金澤 勝利 1位
96 kg級 金澤 勝利 1位
96 kg級 金澤 勝利 1位
96 kg級 金澤 勝利 1位
96 kg級 金澤 勝利 1位
96 kg級 金澤 勝利 1位
96 kg級 金澤 勝利 1位
96 kg級 金澤 勝利 1位
96 kg級 金澤 勝利 1位

96 kg級 金澤 勝利 1位
96 kg級 金澤 勝利 1位
96 kg級 金澤 勝利 1位
96 kg級 金澤 勝利 1位
96 kg級 金澤 勝利 1位
96 kg級 金澤 勝利 1位
96 kg級 金澤 勝利 1位
96 kg級 金澤 勝利 1位
96 kg級 金澤 勝利 1位
96 kg級 金澤 勝利 1位

96 kg級 金澤 勝利 1位
96 kg級 金澤 勝利 1位
96 kg級 金澤 勝利 1位
96 kg級 金澤 勝利 1位
96 kg級 金澤 勝利 1位
96 kg級 金澤 勝利 1位
96 kg級 金澤 勝利 1位
96 kg級 金澤 勝利 1位
96 kg級 金澤 勝利 1位
96 kg級 金澤 勝利 1位

96 kg級 金澤 勝利 1位
96 kg級 金澤 勝利 1位
96 kg級 金澤 勝利 1位
96 kg級 金澤 勝利 1位
96 kg級 金澤 勝利 1位
96 kg級 金澤 勝利 1位
96 kg級 金澤 勝利 1位
96 kg級 金澤 勝利 1位
96 kg級 金澤 勝利 1位
96 kg級 金澤 勝利 1位

96 kg級 金澤 勝利 1位
96 kg級 金澤 勝利 1位
96 kg級 金澤 勝利 1位
96 kg級 金澤 勝利 1位
96 kg級 金澤 勝利 1位
96 kg級 金澤 勝利 1位
96 kg級 金澤 勝利 1位
96 kg級 金澤 勝利 1位
96 kg級 金澤 勝利 1位
96 kg級 金澤 勝利 1位

バスケットボール部

高校総体

対 黒北 88-49

対 修紅 81-61

対 白百合 59-84 (ベスト8)

対 盛四 93-67

対 市立 50-67 (ベスト8)

対 盛四 93-67

対 市立 50-67 (ベスト8)

対 白百合 60-81

対 金ヶ崎 113-34

対 市立 38-85 (ベスト16)

対 市立 38-85 (ベスト16)

対 市立 38-85 (ベスト16)

対 市立 38-85 (ベスト16)

対 市立 38-85 (ベスト16)

対 市立 38-85 (ベスト16)

対 市立 38-85 (ベスト16)

対 市立 38-85 (ベスト16)

対 市立 38-85 (ベスト16)

対 市立 38-85 (ベスト16)

対 市立 38-85 (ベスト16)

対 市立 38-85 (ベスト16)

対 市立 38-85 (ベスト16)

対 市立 38-85 (ベスト16)

対 市立 38-85 (ベスト16)

対 市立 38-85 (ベスト16)

対 市立 38-85 (ベスト16)

対 市立 38-85 (ベスト16)

対 市立 38-85 (ベスト16)

対 市立 38-85 (ベスト16)

対 市立 38-85 (ベスト16)

対 市立 38-85 (ベスト16)

バドミントン部

高校総体

対 盛四 0-3

対 盛四 0-3

対 盛四 0-3

対 盛四 0-3

対 盛四 0-3

対 盛四 0-3

対 盛四 0-3

対 盛四 0-3

対 盛四 0-3

ガンバレ! 種市高校

<p>贈る花・贈られる花・花は心の栄養剤 貴方にかわって、真心をお届けする 花キューピット加盟店 一級技能士のいる店 フラワーショップ 三 恵 先立たれた家族の方へ天国まで感謝の気持ちが届くよう生花祭壇のご相談もうけたまわっております。ご利用下さい 洋野町種市 23-128-26 TEL0194-65-4624・FAX0194-65-2605</p>	<p>JOP 総合潜水工事・海洋調査測量 設計施工 日本海洋計画株式会社 代表取締役 横尾 嘉明 〒234-0052 横浜市長南区笹下1丁目1番15号 TEL 045-845-3810(代) FAX 045-845-3165</p>
<p>三河交通観光訪問介護支援センター (訪問介護、訪問予防介護指定事業者) 好評!! ミカワの介護タクシー 車椅子やストレッチャーの専用車両又は一般小型車による乗降および院内の付添いなどヘルパーが同行していねいに介助を行ないます。介護保険もご利用になれます。 久慈市中央2丁目13番地 TEL (0194) 53-6161</p>	<p>東日本海洋建設株式会社 取締役 新保 幸 則 営業所/〒290-0051 千葉県市原市君塚5-13-11 TEL0436-22-5114 FAX0436-23-2245 本社/〒290-0051 千葉県市原市君塚1-3-2 TEL 0436-22-5114</p>

久慈麻奈未

0-2 対 釜商

船渡 智美

0-2 対 市立

県民体育大会

【個人戦(ダブルス)】

林 文子・田中 好

0-2 対 花巻東

【個人戦(シングルス)】

安藤 栄理嘉

0-2 対 盛岡中央

新人戦

【団体戦】

対 遠野 3-0

対 市立 0-3

男子バレーボール部

高校総体

予選通過ならず

県民体育大会

予選通過ならず

新人戦

予選通過ならず

女子バレーボール部

高校総体

対 盛二 0-2

県民体育大会

対 盛二 0-2

新人戦

対 一関二 2-0

対 釜商 0-2

【男子シングルス】
3回戦敗退

ソフトテニス部

高校総体

予選通過ならず

県民体育大会

予選通過ならず

陸上競技部

高校総体

砲丸投げ

高谷 直也 決勝5位

高校総体東北大会

砲丸投げ

高谷 直也 出場

県民体育大会

400mハードル

田鎖倫太郎 決勝7位

砲丸投げ

高谷 直也 決勝5位



吹奏楽部

全日本管打楽器ソロコンテ

スト北東北大会

【フルート独奏】

正路 裕加 金賞

【ユーフォニウム独奏】

新山 翔唯 金賞

全日本吹奏楽コンクール県

北大会

【高等学校小編成の部】

銀賞

新人戦

走り幅跳び

田鎖倫太郎 決勝7位

砲丸投げ

高谷 直也 決勝5位

円盤投げ

高谷 直也 決勝3位



野球部

選手権大会

対 前沢 5-4

対 大東 3-2

対 黒北 5-6

卓球部

高校総体

【男子団体】ベスト8

県民体育大会

【男子シングルス】
2回戦敗退

新人戦

【男子団体】ベスト16



ガンバレ! 種市高校

八木郵便局

局長 石橋 勝彦 (昭和53年度 普通科卒)
〒028-7903 岩手県九戸郡洋野町種市1-57-2
TEL 0194-67-2103

ウニ専門卸・全国発送

有限会社 横道海産

代表取締役 横道 勉 (昭和28年度 潜水科卒)
岩手県九戸郡洋野町種市23-128-10 TEL 0194-65-5251

土木建築工事一式

有限会社 丸博渡辺建設

代表取締役 渡辺 邦博 (昭和52年度水中土木科卒)
〒031-0803 八戸市諏訪一丁目15番50号 TEL 0178-43-4097 FAX 0178-43-3370

各種新車 中古車販売・車検・钣金塗装

有限会社 八木自動車サービス

代表取締役 吹切 成人 (昭和54年度 普通科卒)
〒028-7914 岩手県九戸郡洋野町種市32-53-3
TEL 0194-65-4526 FAX 0194-65-5234

平成17年度 同窓会収支決算報告

1 収入

項目	本年度予算額	本年度決算額	比較増減	
			増	減
1、繰越金	610,565	610,565		
2、会費	405,000	407,400	2,400	
3、年会費	250,000	237,000		13,000
4、協賛金	290,000	230,000		60,000
5、雑収入	5	1		4
合計	1,555,570	1,484,966		70,604

2 支出

項目	本年度予算額	本年度決算額	比較増減	
			増	減
1、事務費	35,000	36,590	1,590	
2、通信費	30,000	28,273		1,727
3、印刷費	0	0		
4、会報費	500,000	468,380		31,620
5、会議費	50,000	24,132		25,868
6、旅	100,000	91,800		8,200
7、事務局手当	30,000	30,000		
8、学校活動支援費	50,000	36,000		14,000
9、支部援助費	150,000	150,000		
10、卒業記念費	35,000	31,240		3,760
11、交際費	20,000	5,000		15,000
12、雑費	30,000	9,975		20,025
13、予備費	525,570	0		525,570
合計	1,555,570	911,390		644,180

平成19年度予定

お問い合わせは同窓会事務局まで ☎0194-65-2147

《同窓会総会》

日時 平成19年5月26日(土) 17:30-
会場 「割烹 おおた」

《久慈支部総会》

日時 平成19年6月23日(土) 18:00-

《東京支部総会》

日時 平成19年6月16日(土) 17:30-
会場 「浅草ビューホテル」

《八戸支部総会》

日時 平成19年7月6日(土) 18:30-

会員の活躍情報をお寄せください

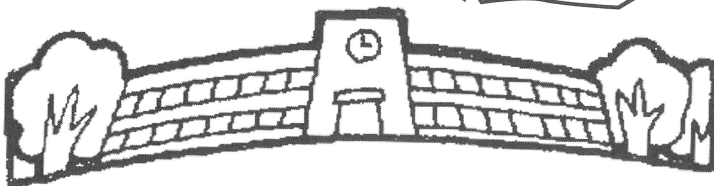
同窓会員で活躍されている方について、情報をお寄せください。

全国各地で活躍されている方々を、会報を通じて紹介していきたいと思っております。また、会員の活動の案内など掲示板的な感覚で会報をご利用いただいても結構です。お気軽に情報をお寄せください。

また、その他この会報にて掲載してほしい記事、「あの先生は今」で取上げてほしい先生などありましたら編集委員までご一報ください。

(電話、ファックス、メール問いません。)

メールアドレス taneichi@tan-h.iwate-ed.jp



事務局からのお願い

同窓会費の納入について

同窓会の運営は、会員の皆様からご協力いただいております。年費に比べて、この会報に必要とされています。多くの費用を必要としております。全国で活躍されている会員の皆様と母校とを結ぶかけ橋として継続発刊し、できるだけ多くの会員の皆様のお手元に届けていきたいと

考えております。また、クラブ等での後輩達の活躍に、同窓会費から「学校活動支援費」として援助しています。ところが、同窓会の運営費の確保が困難であり、思ったような活動ができない現状にあります。つきましては、会員の皆様の絶大なるご協力を賜りたく、会費納付について

ご案内申し上げます。
会費 一、〇〇〇円/年
右記会費の納付には、同封の振込用紙をご利用ください。
また、総会・支部総会の際にも会費の納入を受付けております。

ご協力をお願いいたします。
同窓会総務委員会財務担当



編集後記

会長挨拶にも述べられている「学級減」の脅威は、いまだ拭かれたわけではありません。今後も普通科の入学者が六十人を切るとその年度から四十人を切るとその年度から一学級減になるとの県の見解が示されています。テレビに取り上げられ、また中学校訪問し説明してきた効果もあり、十九年度は二学級で新入生を迎えることができました。会報で紹介した、クラブや文化面での活躍以外にも、生徒たちは頑張り成果を上げています。これらの在校生の、さすを広くPRし、種高の存続おりにつなげていきたいと思います。