

学校いじめ防止基本方針

岩手県立宮古工業高等学校

平成30年4月1日

岩手県立宮古工業高等学校（以下「本校」という。）は、いじめ防止対策推進法（平成25年法律第71号）、いじめの防止等のための基本的な方針（平成25年10月11日文科科学大臣決定）にのっとり、いじめが、いじめを受けた生徒の教育を受ける権利を著しく侵害し、その心身の健全な成長及び人格の形成に重大な影響を与えるのみならず、その生命又は身体に重大な危険を生じさせるおそれがあるものであると認識し、本校生徒の尊厳を保持するため、学校におけるいじめの防止等のための対策に関し、「学校いじめ防止基本方針」を定め、いじめの防止等のための対策を総合的かつ効果的に推進する。

I いじめ防止等のための基本的な考え方

1 基本理念

- (1) いじめはどの生徒にも起こりうるものであることを踏まえて、生徒が安心して学習その他の活動に取り組むことができるよう、いじめの未然防止を図るとともに、いじめ又はその兆候を早期に発見し、迅速かつ適切に対処する。
- (2) いじめは、生徒の尊厳を害するとともに、犯罪その他重大な人権侵害となる得る行為を含むものであり、決してしてはならないものであることをすべての生徒が認識し、いじめを行わず、及び他の生徒に対して行われるいじめを認識しながらこれを放置することがないようにその情操と道徳心を培い、規範意識を養う。
- (3) いじめに関する事案への対処においては、いじめを受けた児童等の生命及び心身を保護することが特に重要であることを認識しつつ、学校、地域住民、家庭その他の関係者の連携の下に行う。
- (4) 本校は、学校教育目標に掲げる「地域の復興に向け、地域と共に協力し助け合い、地域貢献活動を推進する生徒」を育む過程で、いじめを生まない環境を築くとともに、すべての生徒が生き生きとした学校生活を送ることができるよう教育活動を推進する。そのために、校長のリーダーシップのもと、全教職員がいじめの問題に対する感性を高め、組織的にいじめの未然防止、早期発見・早期対応に取り組む。

2 基本方針

(1) いじめの定義

いじめ防止対策推進法第2条にあるように「いじめ」とは、「児童等に対して、当該児童等が在籍する学校に在籍している等当該児童等と一定の人的関係にある他の児童等が行う心理的又は物理的な影響を与える行為（インターネットを通じて行われるものを含む。）であって、当該行為の対象となった児童等が心身の苦痛を感じているもの」をいう。

(2) いじめの基本認識

いじめ問題に取り組むにあたっては、「いじめ問題」にはどのような特質があるかを十分に認識し、日々「未然防止」と「早期発見」に取り組むとともに、いじめが認知され

た場合の「早期対応」に的確に取り組むことが必要である。いじめには様々な特質があるが、以下の①～⑧は、教職員がもつべきいじめ問題についての基本的な認識である。

- ① いじめはどの生徒にも、どの学校にも起こり得るものである。
- ② いじめは人権侵害であり、人として決して許される行為ではない。
- ③ いじめは大人には気づきにくいところで行われることが多く、発見しにくい。
- ④ いじめはいじめられる側にも問題があるという見方は間違っている。
- ⑤ いじめはその行為の態様により暴行、恐喝、強要等の刑罰法規に抵触する。
- ⑥ いじめは教職員の児童生徒観や指導の在り方が問われる問題である。
- ⑦ いじめは家庭教育の在り方に大きな関わりをもっている。
- ⑧ いじめは学校、家庭、地域社会などすべての関係者がそれぞれの役割を果たし、一体となって取り組むべき問題である。

(3) いじめ防止に対する基本的な姿勢

いじめは、いじめを受けた生徒の教育を受ける権利を著しく侵害し、その心身の健全な成長及び人格の形成に重大な影響を与えるのみならず、その生命又は身体に重大な危険を生じさせるおそれがあるものです。したがって、本校では、すべての生徒がいじめを行わず、ほかの生徒に対して行われるいじめを認識しながら放置することが無いよう、いじめが心身に及ぼす影響その他のいじめの問題に関する生徒の理解を深めることを旨として、いじめの防止等のための対策を行います。また、家庭や地域、関係機関との連携を大事にし、生徒が多くの人々と関わり、多くの目で見守られるよう学校を中心としたコミュニティ作りに努めます。

①いじめの禁止

本校生徒は、いじめを行ってははいけません。

②学校及び教職員の責務

いじめが行われず、すべての生徒が安心して学習やその他の活動に取り組むことができるように、保護者、地域住民他関係者との連携を図りながら、学校全体でいじめの防止と早期発見に取り組むとともに、いじめが疑われる場合には、適切かつ迅速にこれに対処し、再発防止に努めます。

(4) 具体的ないじめの様態（例）

- ① 冷やかしかからかい、悪口や脅し文句、嫌なことを言われる。
 - ・身体や動作について不快な言葉を用いて悪口を言われる。
 - ・本人の嫌がるあだ名で呼ばれる。
 - ・存在を否定される。
- ② 仲間はずれ、集団による無視をされる。
 - ・対象の子が来ると、その場からみんないなくなる。
 - ・遊びやチームに入れない。
- ③ ぶつかられたり、叩かれたり、蹴られたりする。
 - ・わざとぶつかられたり、通るときに足をかけられたりする。
 - ・たたく、殴る、蹴る、つねる等が繰り返される。
 - ・遊びと称して対象の子が技をかけられる。
- ④ 金品をたかられたり、隠されたり、盗まれたり、壊されたり、捨てられたりする。
 - ・恐喝、たかり、物を売りつけられる、「借りる」と称して返さない。

- ・持ち物を盗まれたり、隠されたり、落書きをされたり、捨てたりされる。
- ・靴に画鋸やガムを入れられる。
- ⑤ 嫌なことや恥ずかしいこと、危険なことをされたり、させられたりする。
 - ・使い走りをさせられたり、万引きや恐喝を強要されたり、登下校時に荷物を持たされたりする。
 - ・笑われるようなこと、恥ずかしいことを無理やりさせられる。
 - ・衣服を脱がせられたり、髪の毛を切ったりされる。
- ⑥ パソコンや携帯電話等で、誹謗中傷や嫌なことをされる。
 - ・パソコンや携帯電話の掲示板やブログに誹謗や中傷の情報を載せられる。
 - ・いたずらや脅迫のメールが送られる。
 - ・SNS（ソーシャル・ネットワーキング・サービス）のグループから故意に外される。
 - ・本人の同意なしに、写真等を掲示板やブログに掲載される。等

II いじめ未然防止のための取り組み

1 教職員による指導について

- (1) 学級や学年、学校が生徒の心の居場所となるよう配慮し、安心・安全な学校生活を保障するとともに、人間には個人差があることを踏まえ、生徒が互いのことを認め合ったり、心のつながりを感じたりする「絆づくり」に取り組む。
- (2) 自己有用感や自尊感情を育むため、生徒一人ひとりが活躍し、認められる場のある教育活動を推進する。
- (3) すべての教師がわかりやすい授業を心がけ、基礎・基本の定着を図るとともに、学習に対する達成感・成就感をもたせる。
- (4) 生徒の豊かな情操と道徳心を培い、心の通う対人関係能力（の素地）を養うため、全ての教育活動を通じて、道徳教育及び体験活動等のより一層の充実を図る。
- (5) いじめ防止の重要性に関する理解を深めるための啓発その他必要な処置として、道徳、学級活動、委員会活動等の充実に努めるとともに、年2回のいじめ防止に係る「全校集会」を実施する。
- (6) 保護者、地域住民及びその他の関係者との連携を図りつつ、いじめ防止に資する生徒が自主的に行う生徒会活動に対する支援を行う。

2 生徒に培う力とその取組

- (1) 自分も他人も共にかけがえのない命を与えられ、生きていることを理解し、他者に対して温かい態度で接することができる思いやりの心を育む。
- (2) 学級活動、生徒会活動、委員会活動、部活動などの場を活用して、生徒自身がいじめの問題の解決に向けてどう関わったらよいかを考え、主体的に取り組もうとする力を育む。
- (3) 学級の諸問題について話し合っ解決する活動を通し、望ましい人間関係や社会参画の態度を育てるとともに、違いや多様性を越えて合意形成をする言語能力の育成を図る。
- (4) 「心とからだの健康観察」を活用した心のサポート授業等をとおして、児童生徒一人

ひとりのセルフケアやストレスマネジメントの力を高める。

3 いじめ防止等の対策のための組織

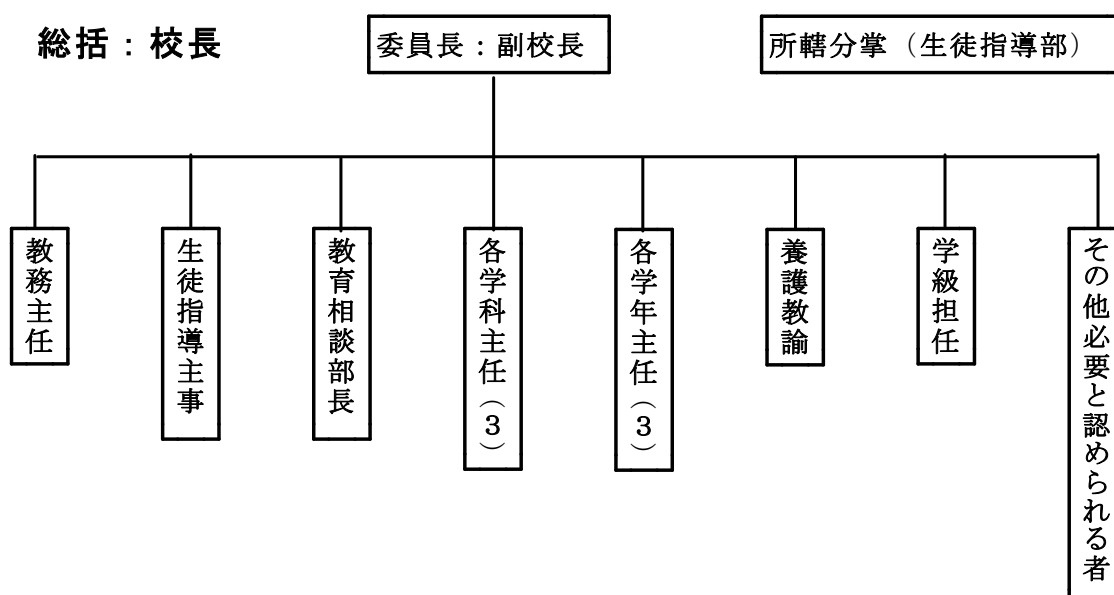
本校は、いじめ防止等を実効的に行うため、「いじめ対策委員会」を設置する。

(1) 構成員

校長、副校長、教務主任、生徒指導主事、教育相談部長、各科主任、各学年主任、養護教諭、当該学級担任、教科担任、部活動に関わる教職員、学校医等とし、その他学校の実情に応じ、必要と見られる者。

より実効的にいじめの問題を解決するため、必要に応じ、スクールカウンセラー等の外部専門家。

(2) いじめ対策委員会組織図



必要に応じ、可能な限り、スクールカウンセラー等の外部専門家。

(3) 取組事項

- ①いじめ防止基本方針の策定、年間指導計画の作成（道徳教育の全体計画への位置づけ）
- ②いじめにかかわる研修会の企画立案
- ③未然防止、早期発見の取組
- ④アンケート及び教育相談の実施と結果報告（各学級・学年の状況報告等）
- ⑤いじめ防止にかかわる児童生徒の主体的な活動の推進

(4) 開催時期

原則各期1回を定例会とする。また、いじめ事案の発生時は緊急開催し、事態の収束まで随時開催とする。

4 生徒の主体的な取組

- (1) 生徒会による「いじめ撲滅宣言」や及び「STOP THE いじめ」運動等の取組
- (2) 週番目標の設定
- (2) いじめ防止標語・ポスターの作成

- (3) 好ましい人間関係づくりをねらいとした生徒会行事や取組

5 家庭・地域との連携

- (1) 学校いじめ防止基本方針を、ホームページ、校報「山ぼうし」、PTA会報等に掲載するなどして広報活動に努める。
- (2) PTAの各種会議で、いじめの実態や指導方針について説明を行う。
- (3) いじめ防止等の取組について、一斉メールや校報等を通じて保護者に協力を呼びかける。
- (4) 通信等でいじめの問題についての保護者の意見を紹介する。

6 教職員研修

いじめの防止等のための対策に関する校内研修を年間計画に位置づけて実施し、いじめの防止等に関する教職員の資質向上を図る。スクールカウンセラー等を活用し、教職員のカウンセリング能力等の向上のための校内研修を図る。

- (1) いじめの問題にかかわる校内研修会 年2回(6月、10月)
- (2) いじめ問題への取組についてのチェックポイントによる自己診断 年1回(9月)

Ⅲ いじめ早期発見のための取り組み

1 いじめ早期発見のために

- (1) いじめや人間関係のトラブルで悩む生徒が相談しやすいよう、日頃から教職員と生徒が信頼関係を築くように心がける。
- (2) 日常の観察については、いじめ行為の発見だけでなく、生徒の表情や行動の変化にも配慮する。
- (3) いじめは大人の見えないところで行われるため、授業中はもとより、部活動や休み時間、放課後においても生徒の様子に目を配るよう努める。
- (4) 遊びやふざけあいのように見えるいじめ、部活動の練習のふりをして行われるいじめなど、把握しにくいいじめについても、教職員間で情報交換をしながら発見に努める。
- (5) いじめの兆候に気づいたときは、教職員が、速やかに予防的介入を行う。
- (6) 地域や関係機関と定期的な情報交換を行い、日常的な連携を深める。

2 いじめアンケート及び教育相談の実施

いじめを早期に発見するため、生徒や保護者からの情報収集を定期的に行う。

- (1) 生徒を対象としたアンケート調査 年4回(6月、9月、11月、2月)
- (2) 保護者を対象としたアンケート調査 年2回(6月、11月)
- (3) 教育相談を通じた生徒からの聞き取り調査 年1回(9月)

いじめられている児童生徒が、教職員や保護者に相談することは、非常に勇気がいる行為である。いじめを大人に打ちあけることによって、場合によっては、いじめがエスカレートする可能性があることを十分に認識し、その対応について細心の注意を払うこととする。

いじめの兆候を発見したときは、関係する教職員で迅速に情報を共有し、適切な対応を

行う。

- 日常のいじめ相談（児童生徒及び保護者）・・・全教職員が対応
- スクールカウンセラーの活用・・・・・・・・・・教育相談部長、養護教諭等
- 地域からのいじめ相談窓口・・・・・・・・・・副校長0193-67-2201(〒宮古工業高校)
- インターネットを通じて行われるいじめ相談・・・学校または（宮古）警察署
- ※宮古市相談電話「ひまわり」・・・・・・・・・・0193-62-0001
- ※24時間いじめ相談電話（県教委）・・・・・・・・・・019-623-7830（24時間対応）

IV いじめに対する早期対応

1 いじめに対する措置の基本的な考え方

- (1) いじめを発見したり、通報を受けたりしたときは、特定の教職員が抱え込むことなく、速やかに組織的な対応をする。
- (2) いじめられている生徒及びいじめを知らせた生徒の身の安全を最優先に考えるとともに、いじている側の生徒には、教育的配慮の下、毅然とした態度で指導にあたる。
- (3) いじめの問題の解決にあたっては、謝罪や責任を問うことに主眼を置くのではなく、社会性の向上等、生徒の人格の成長に主眼を置いた指導を行うことを大切にする。
- (4) 教職員全員の共通理解のもと、保護者の協力を得て、関係機関・専門機関と連携し、対応にあたる。
- (5) **さ** 最悪の事態を想定して **し** 慎重に **す** 素早く **せ** 誠意をもって **そ** 組織を挙げて対応する。

2 いじめの発見・通報を受けたときの対応

- (1) いじめを発見したときは、その場でいじめの行為を止めさせ、事実関係を明らかにする。
- (2) いじめを発見したり、通報を受けたりしたときは、速やかに「いじめ対策委員会」を開催し、校長以下すべての教員の共通理解のもと、役割分担をして問題の解決にあたる。
- (3) いじめの事案について、生徒指導の範疇で対応する事案であるか、警察への通報を要する事案であるかを適切に判断する。
- (4) いじめられている生徒や保護者の立場に立ち、関係者からの情報収集を綿密に行い、事実確認をする。
- (5) いじめの事実が確認された場合は、いじめをやめさせ、その再発を防止するため、いじめを受けた生徒及びその保護者に対する支援と、いじめを行った生徒への指導とその保護者への助言を継続的に行う。
- (6) いじめを受けた生徒が学校生活に不安を抱えている場合、複数の教職員で見守りを行うなど、いじめられた生徒の安全を確保する。また、いじめられた生徒が安心して教育を受けるために必要があると認められるときは、保護者と連携を取りながら、一定期間、別室等において学習を行わせる措置を講ずる。

- (7) いじめを受けた生徒の心を癒すために、また、いじめを行った児童生徒が適切な指導を受け、学校生活に適応していくために、スクールカウンセラーや養護教諭と連携を図りながら、指導を行う。
- (8) 教育上必要があると認めるときは、学校教育法施行規則第26条の規定に基づき、適切に、生徒に懲戒を加える。

3 いじめが起きた集団への対応

- (1) いじめを見ていた生徒に対して、自分の問題として捉えさせる。
- (2) 学級等当該集団で話し合いを行うなどして、いじめは絶対に許されない行為であり、当該集団から根絶しようという態度を行き渡らせる。
- (3) 全ての生徒が、集団の一員として、互いを尊重し、認め合う人間関係を構築できるような集団づくりをすすめるよう、教職員全体で支援する。

4 警察との連携

犯罪行為として取り扱われるべきいじめについては、教育委員会及び警察署と連携して対処する。

5 ネットいじめへの対応

- (1) インターネット等を通じて行われるいじめを発見したり、通報を受けたりした場合は、「いじめ対策委員会」で情報を共有するとともに、被害の拡大を避けるため、教育委員会と連携し、プロバイダなどに情報の削除を求める。
- (2) 生徒の生命、身体または財産に重大な被害が生じるおそれがあるときは、直ちに警察署に通報し、適切な援助を求める。
- (3) インターネットへの利用環境について、パソコン、携帯電話やスマートフォン等が大部分であることから、家庭の協力を得る。

6 いじめの解消の判断

- (1) 被害児童生徒に対する心理的又は物理的な影響を与える行為(インターネットを通じて行われるものを含む。)が止んでいる状態が相当の期間継続していること。
- (2) いじめに係る行為が止んでいるかどうかを判断する時点において、被害児童生徒がいじめの行為により心身の苦痛を感じていないと認められること。

V 重大事態への対処

1 重大事態とは

- (1) いじめにより本校に在籍する生徒の生命、心身または財産に重大な被害が生じた疑いがあると認めるとき。
- (2) いじめにより本校に在籍する生徒が相当の期間学校を欠席することを余儀なくされている疑いがあると認めるとき。【いじめ防止対策推進法第28条①】

2 重大事態の報告

- (1) 学校は、重大事態が発生した場合、速やかに教育委員会に報告する。
- (2) 生徒からいじめられて重大事態に至ったという申立てがあったときは、重大事態が発生したものとして対処する。

3 重大事態の調査

◆学校が調査の主体となる場合

岩手県教育委員会の指導・支援のもと、以下のとおり対応する。

- (1) 重大事態に係る事実関係を明確にするための調査については、本校の「いじめ対策委員会」が中心となり、全職員体制で速やかに行う。
- (2) 調査の際には、重大事態の性質に応じて、適切な専門家を加えるとともに、いじめ事案の関係者と直接の人間関係または特別の利害関係を有しない第三者の参加を図り、調査の公平性・中立性を確保する。
- (3) 調査においては、いじめの事実関係を可能な限り網羅し、明確にする。特に、客観的な事実関係を速やかに調査する。
- (4) 調査結果を学校の教育委員会に報告する。
- (5) いじめを受けた生徒及びその保護者に対し、調査によって明らかとなった事実関係について、経過報告を含め、適時・適切な方法により情報提供する。
※関係者の個人情報に配慮する
- (6) いじめを受けた生徒及びその保護者の意向を配慮したうえで、保護者説明会等により、適時・適切にすべての保護者に説明するとともに、解決に向けて協力を依頼する。
- (7) 「いじめ対策委員会」で再発防止策をまとめ、学校をあげて取り組む。

◆教育委員会が調査の主体となる場合

教育委員会の指示のもと、資料の提出など、調査に協力する。

VI 学校評価

- (1) 学校評価の時期に合わせ、いじめ防止の取組についての評価を行う。評価方法は、職員、生徒、保護者、学校関係者等によるアンケートとする。
- (2) 評価の結果を踏まえ、年度末に次年度の改善案を検討するものとする。

VII その他

1 校務の効率化

教職員が生徒と向き合い、いじめの防止等に適切に取り組んでいくことができるようにするため、校務分掌を適正化し、組織体制を整えるなど、校務の効率化を図る。

2 地域や家庭との連携について

いじめ防止等にかかわる方針及び取組について、保護者及び地域に公開し、理解と協力を得る。また、より多くの大人が生徒の悩みや相談を受け止めることができるようにするため、学校と家庭、地域が組織的に連携・協働する体制を構築する。