



岩手県高文連放送専門部  
放送講習会

## 鹿児島純心女子 高等学校の活動から

鹿児島純心女子高等学校  
1年 吉峯 明澄

①こんにちは！鹿児島純心女子高等学校放送部  
1年吉峯あすみです。よろしくお願いします。

皆さんの目の前に立って発表することは少し緊張しますが精一杯頑張るので最後まで暖かく見守っていただけたら嬉しいです。



## 自己紹介

- ・中学時代は陸上部
- ・英語コース所属
- ・第70回NHK杯全国高校放送 コンテスト
- ・校内放送研究発表鹿児島県代表
- ・第47回全国高等学校総合文化祭 (2023かごしま総文)
- ・総会開会式/パレード
- ・司会進行担当
- ・万世特攻平和祈念館朗読会出演

②まず、自己紹介をします。

## 鹿児島純心女子高等学校の活動

- ・月曜日～金曜日  
Pure in Heart お昼の番組  
諸連絡/日替わりトピック/天気予報/  
外国為替レート/占い/鹿児島弁一言講座
- ・校内行事の担当
- ・地元のイベントでの司会や朗読

③続いて鹿児島純心放送部の活動を紹介します



④こちらは、総文のパレードの様子です。ここで、司会で一番難しかった名前の読み上げをやってみます。  
(実演)



⑤こちらは、総文のステージを裏から撮ったものや、地元新聞で紹介された記事です。私が一番楽しかった原稿は、岩手の皆さんの南部せんべいの紹介です。実は、1学期にチョコがけの南部せんべいをいただきました。美味しすぎて写真を撮るのを忘れましたが、本当にありがとうございました。

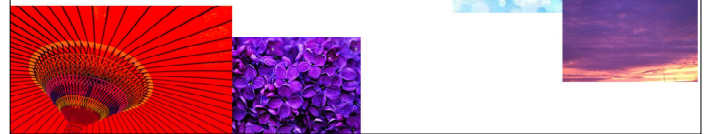
## 実は最近番組も頑張ってます

第44回九州高校放送コンテスト  
ラジオ番組部門 準優勝  
第70回NHK杯全国高校放送コンテスト  
制作奨励賞（準決勝進出）  
2023かごしま総文  
AM部門 ブロック5位

## 創作ラジオドラマ 「セキニンノユクエ」

第70回NHK杯全校高校放送コンテスト  
制作奨励賞

鹿児島純心女子高等学校  
Presents  
声の24色彩



⑥ここからが本題です。今回は、声についてお話しします。タイトルは、「鹿児島純心女子高等学校プレゼンツ声の24色彩」。

皆さんはアナウンス 朗読とはどのようなものだと考えますか？ 少し話し合ってみてください！  
どんな答えが浮かんだでしょうか？

鹿児島純心放送部が考えるアナウンスと朗読は、こちら！

アナウンス 情報を伝える  
朗読 情景を伝える



⑦アナウンスとは聞き手に情報を伝えること。  
朗読とは、聞き手に情景を伝えるということです。

情報／情景 に色を添える「声」



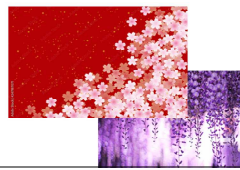
⑧情報や情景に「色」を添えるのが、「声」ではないかと考えています。

鹿児島純心放送部は普段からお互いに読み合っていて、それぞれの声について指摘しあっています。また、過去の先輩のCDを聞いたりしてこの人の読み好き！と真似をしようとしています。でも、完璧にその人の声になることは難しいです。そもそも、「声」ってどうやって作られるんでしょう？

ということで、こちらをご覧ください。

情報／情景 に色を添える4要素

高低の幅  
音の強弱  
スピードコントロール  
ブレス(息遣い／息の量)



⑨私たち1年生は、「声」を4つの要素に分けてみました。

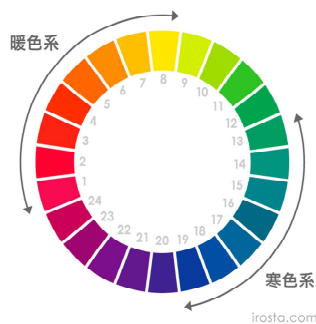
- ・高さ低さの幅
- ・音の強弱
- ・スピードコントロール
- ・ブレス（息の量）です。

4つの視点をまとめて  
「色彩」に置き換える



⑩さらにこの4つの視点から分析して、声を「色彩」に置き換えてイメージしやすくしました。こちらをご覧ください。

# 24色彩



⑪これは、1964年に（一財）日本色彩研究所によって開発されたカラーシステムです。私たち1年生は、このカラーシステムに従って、先輩方の声に色をつけるということを思いつきました。洋服のコーディネートと一緒に実は声にも色をつけることができます！

- 暖色系** ・トーンが高い ・力強い  
・輪郭がはっきり
- 寒色系** ・トーンが低い  
・空気の量が多くエアリー

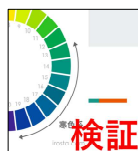


⑫例えば、こちら。声の高低や力強さ、空気の量などで暖色系と寒色系に分けることができます。いったい声に色をつけてなんのためになるの？と思う方もいるかもしれません。

声を色彩に置き換えることで  
自分の**声の特徴**  
を知ることができる！



⑬しかし、声を「色」でイメージすることで、自分はどんな特徴を持った声なのかを知ることができ、それをもとにして自分にあった原稿を作ったり、朗読作品の解釈をすることができます。



Nコン出場の先輩たちに  
読んでもらいました！



⑭でも、理屈だけでは面白くないので、ここで検証を行います。鹿児島純心の先輩方に同じ文を読んでもらって、声の色を決めます。

アナウンス課題文(第63回Nコン準決勝課題)



水曜日のお昼の放送は、クラシックアワーです。今日はモーツァルトのフルート四重奏曲を演奏します。ランチタイムを優しいフルートの音色とともに楽しみください。

では、どうぞ。

⑮アナウンスは、第63回NHK杯全国高校放送コンテスト準決勝課題文。

鹿児島弁アクセントで読んでみます！

朗読課題文(第61回Nコン準決勝課題)

「午後の2時に起きだが、夕方になるとやはりどこへ行ったのかと思う。書斎の窓を開けてノラやノラやと読んでみる。サワサワと風が吹くばかりでノラはいない。」(内田百閒「ノラや」)

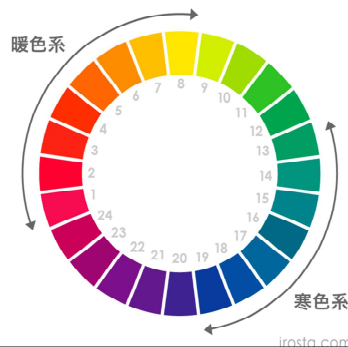


⑯朗読は、第61回全国高校放送コンテストの準決勝課題文。

(鹿児島弁で読む)

私は、こんなになまっていますが、先輩たちは多分大丈夫です。ちなみに、今回は無茶ぶりをして、初見で読んでもらっています。

24色彩



⑰さて、先輩たちの声は何色になるでしょう？

先輩のたちの声を  
24色彩に  
置き換える



⑱実験開始です！

3年 相良映美里 アナウンス

2年 豎道夕夏 アナウンス

中島菜々子 アナウンス

福永愛華 朗読

川路千尋 朗読

福田葉菜 朗読



⑱ 今回のメンバーはNコンやかごしま総文に出場し、それぞれ入賞した先輩方です。



⑳ まず、アナウンスから。今年NHK杯全国高校放送コンテスト準優勝・総文で優秀賞を受賞した、豎道夕夏先輩の声からどうぞ！

## 声の色彩分析

1. 高低幅あり(低めより)
2. 強弱(強めより/安定感)
3. スピードコントロール(ゆったりめ)
4. 息の量(プレス音少な目/豊かな息遣い)

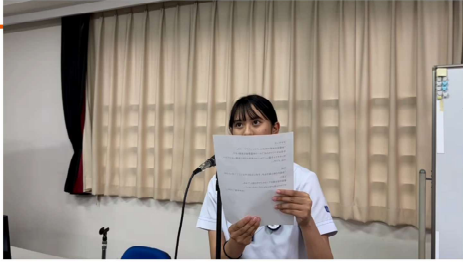
㉑ 4つのポイントから分析すると  
・声の幅はありますが、低めより  
・強弱はどっしりとした安定感がある  
・スピードはゆったりめがきれいに聞こえる  
・プレス音はあまりありませんが、ゆたかな息遣いです。  
さあ、何色をイメージしますか？

## 深緑

アナウンス 豎道夕夏先輩



㉒ 大地のような緑。楽器で言えば、クラリネット。



㉓今度は朗読に行きましょう。

総文祭 朗読部門優秀賞の福田はな先輩。

## 声の色彩分析

1. 高低幅あり(高めより)
2. 強弱(強めより/輪郭がくっきり)
3. スピードコントロール(自在型)
4. 息の量(プレス音効果的)

- ・ 高低幅があるけど、高めより。
- ・ 強弱は強めで輪郭がくっきり。
- ・ スピードコントロールは自由自在
- ・ プレス音をうまく響かせています。

くっきりした鮮やかな声は

黄色 朗読 福田葉菜先輩



㉕ずばり、黄色。楽器に例えるとホルンです。



㉖続いて再びアナウンス。総文祭で特別賞を受賞した、部長の相良えみり先輩です。

## 声の色彩分析

1. 高低幅(高めより)
2. 強弱(弱めより/浮遊感)
3. スピードコントロール(中程度)
4. 息の量(プレス音多め)

⑲

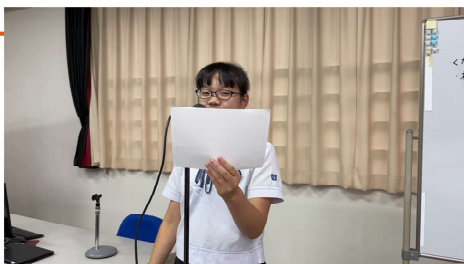
- ・高低幅は高めより。今までの2人よりはやや狭いです。
- ・強弱は弱めよりで、上品な透明感があります。
- ・スピードコントロールは中くらい。
- ・さわやかなプレス音が入っています。

さあ、この柔らかい声は？

## 水色 アナウンス 相良映美里先輩



⑳ずばり、明るめの水色！楽器で言えばフルートでしょうか？



㉑どんどん行きましょう。次はがらりと違う声。  
Nコン準決勝進出の中島ななこ先輩です。

## 声の色彩分析

1. 高低幅(高めより)
2. 強弱(強めより/輪郭がくっきり)
3. スピードコントロール(自在型)
4. 息の量(プレス音なし/クリア)

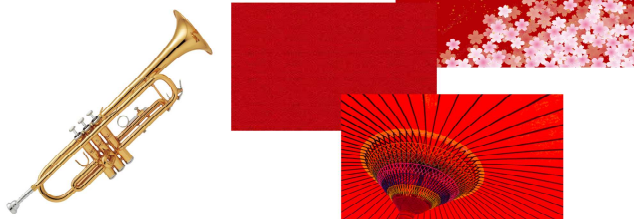
㉒

- ・相良先輩と同じく高めよりで、やや幅は狭い。
- ・パワーがあり、聞こえない音が一つもないくっきりボイス。
- ・スピードコントロールは自在型だけど、やや早め。
- ・プレス音は全くないクリアな声。

さてこれは？



## 赤 アナウンス 中島七菜子先輩



⑳ずばりレッド。真っ赤。楽器で例えると、トランペットです。  
ちなみにNコンと総文のラジオドラマではAIロボットの声を担当しました。



㉑今度は、菜南子先輩と対照的な声を聴いてみましょう。  
朗読で、Nコン準決勝進出の福永愛華先輩。次の部長です。

## 声の色彩分析

1. 高低幅(低めより)
2. 強弱(やや重め)
3. スピードコントロール(自在型)
4. 息の量(クール)

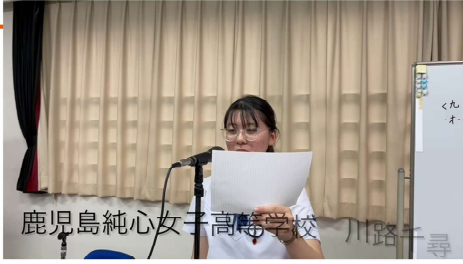
㉒  
・低めの音域  
・強弱は押せ押せタイプではなく、ぐっと引いてくる感じ。ドスを効かせるのも上手です。  
・スピードコントロールは自在型。  
・空気を含んだ声ですが、クールに響くのが特徴です。

そんな先輩の声はずばり

## 紫 朗読 福永愛華先輩



㉓青むらさき。楽器で例えるとハープ。  
別世界に連れて行ってくれそうです。



鹿児島純心女子高等学校 川路千尋

⑳最後に飾るのが、朗読の川路ちひろ先輩です。Nコンでは朗読で準決勝進出。でも、すごいのは番組の監督・脚本・編集もばりばりこなすんです。

## 声の色彩分析

1. 高低幅あり(低めより／ときどき高め入る)
2. 強弱(強めより／重め)
3. スピードコントロール(ゆっくりめ)
4. 息の量(プレス音あり／温かみ)

㉑

- ・低めボイスだけど、高めの音域に切り替えることができるのが持ち味。
- ・強弱は、柔らかいけど重みのある声。
- ・スピードコントロールはゆっくりめが得意。
- ・そして最大の特徴は、温かみのあるプレス音。

ということで

赤紫 朗読 川路千尋先輩



㉒赤みがかったうす紫。落ち着いているけれど、どこか華やかさを含んでいます。楽器で例えると、ピアノでしょうか。

以上6人の先輩の声を色分析してみました。聞いていただきありがとうございました！どの先輩方も魅力のある声でした！しかし、声質は一人ひとり違います。

皆さんの声を  
24色彩で  
分析したい！



㉓さて、私がここに来たのは、ある目的があります。

他の学校の生徒さんたちの声も分析したいんです！お付き合いいただけますでしょうか？立候補してくださる方はいらっしゃいますか？ありがとうございます！ここからは、顧問の廣尾先生にも手伝ってもらって、声の24色彩分析をしていきます。

(実演と分析)

ご協力ありがとうございました。大きな拍手をお願いします！みなさんも自分の声を分析してみることで、自分にあった小説の解釈をしたり、アナウンス原稿を作ったりしてみてください。



ご清聴ありがとうございました！



鹿児島純心女子高等学校 吉峯 明澄

㊿最後まで聞いてくださりほんとにありがとうございました！！