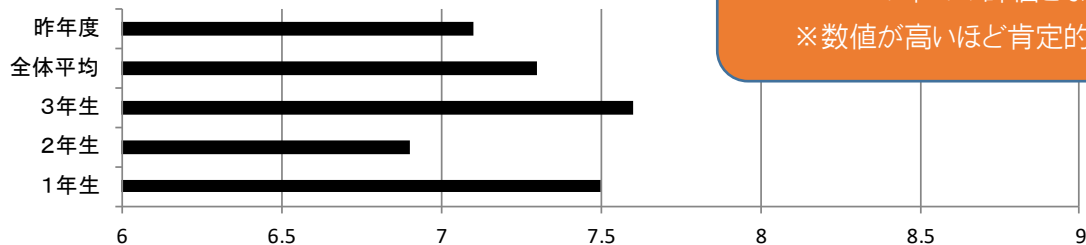


平成 30 年度 学校評価アンケート 集計結果 (数値編)

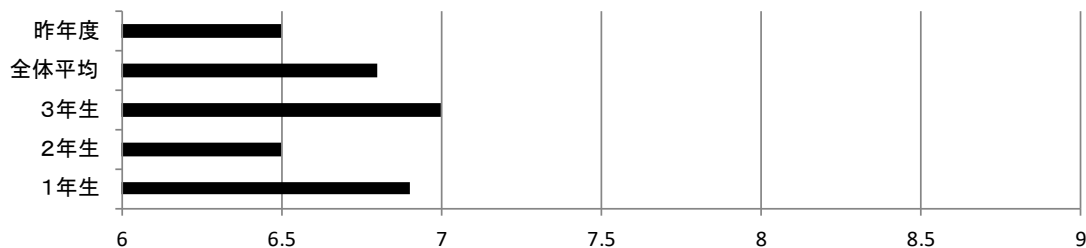
生徒

※グラフの数値は評価数値であり
1～10の中での評価となっている
※数値が高いほど肯定的である

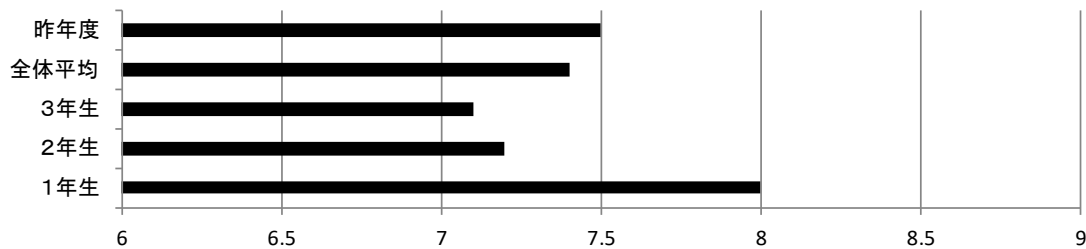
1 教職員は、明るく元気に生徒に接する。



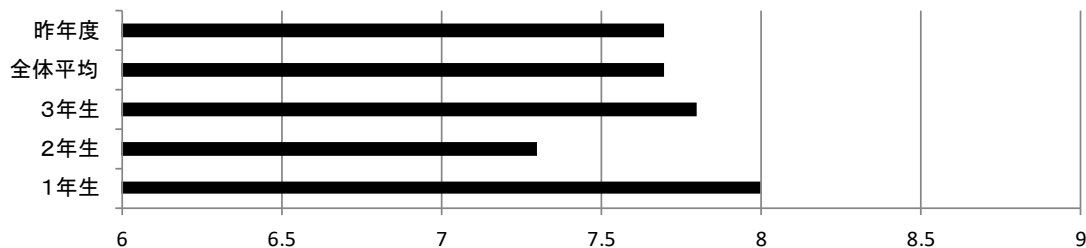
2 教職員は、話しやすく相談しやすい。



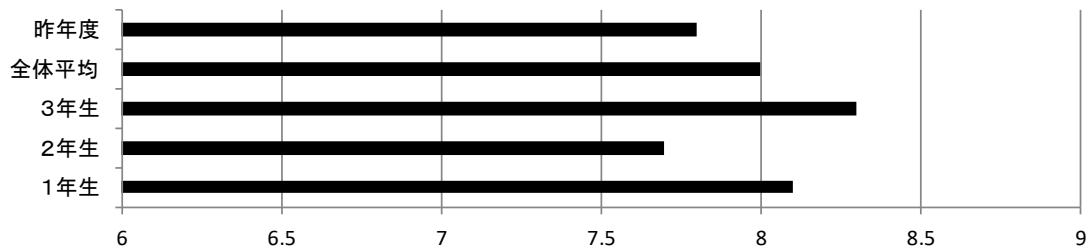
3 教職員は、生活指導、服装指導等の指導に一貫性があり適切である



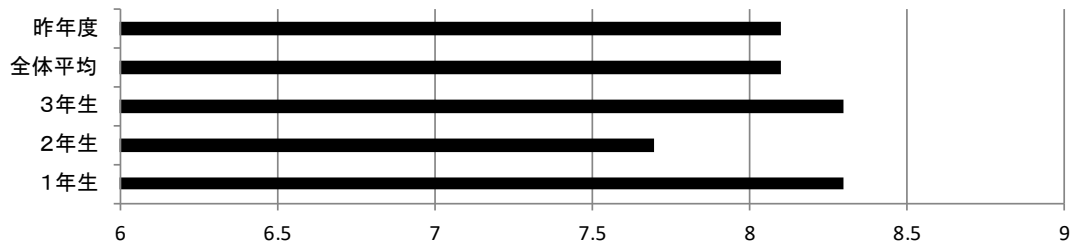
4 教職員は、社会でのルールや生き方について教えてくれる



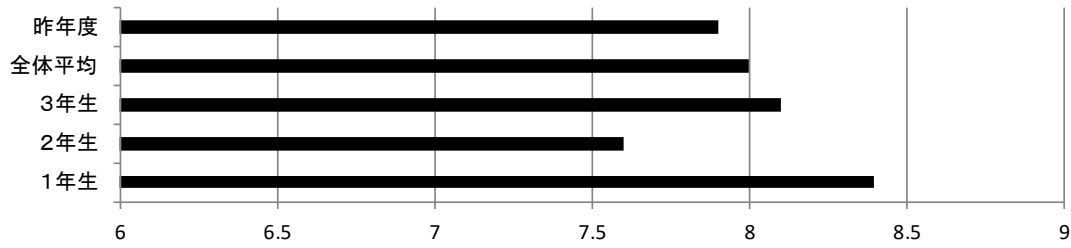
5 教員は、クラスの生徒をまとめたり、元気にさせようと努力している



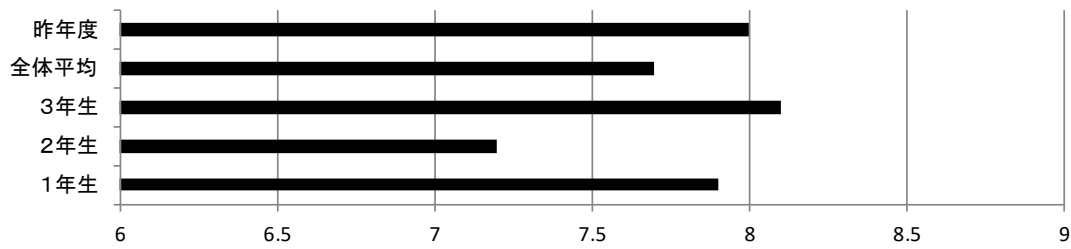
6 教員は、教科指導に熱心で、質問には分かりやすく説明する



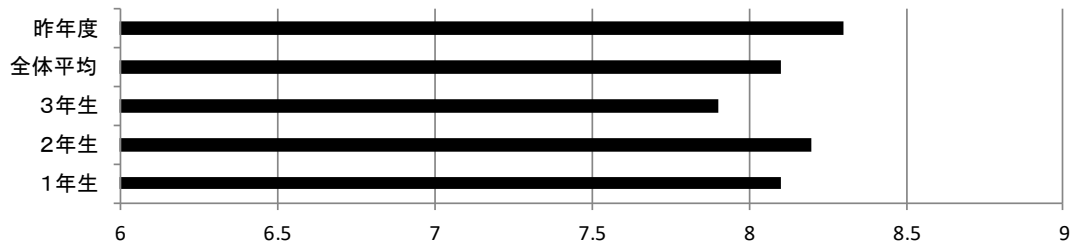
7 教員は、教科の教え方に工夫していることがわかる



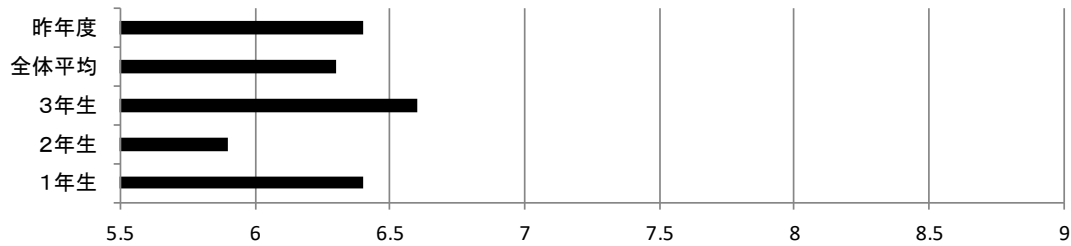
8 教員は、部活動指導に熱心である



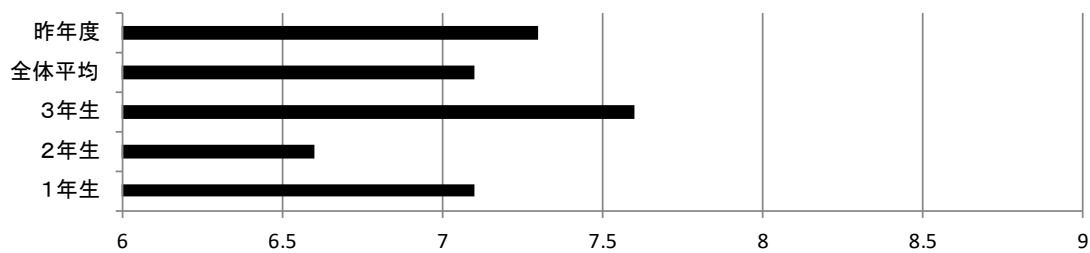
9 教員は、進路に対して親身になって指導している



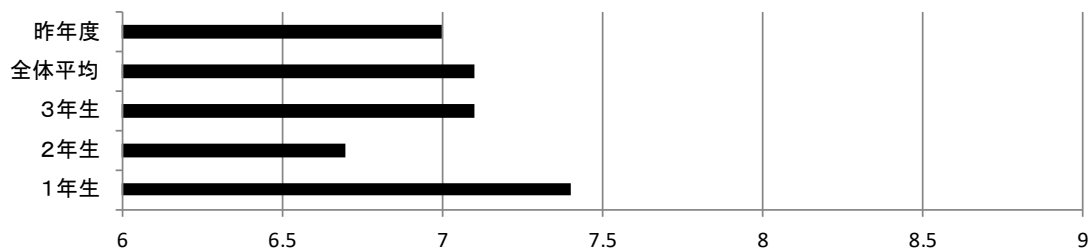
10 自分は、学習と部活動を両立させている



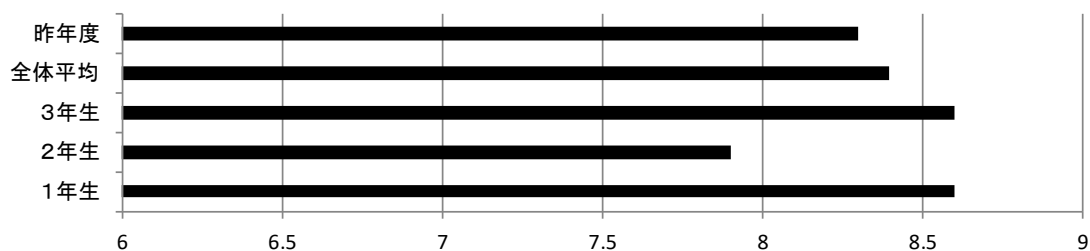
11 自分は、本校入学以来、挨拶や礼儀等が良くなった



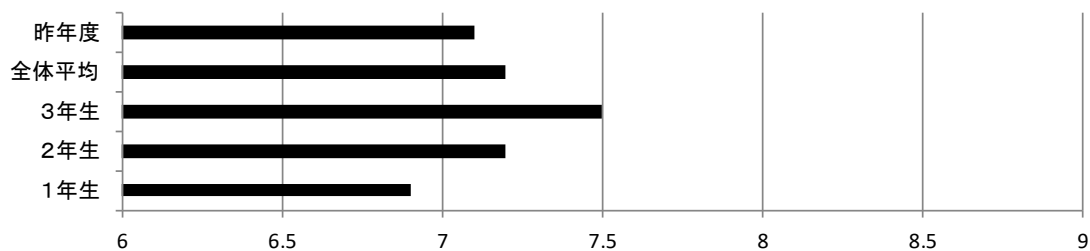
12 自分は、本校で生き生きと生活している



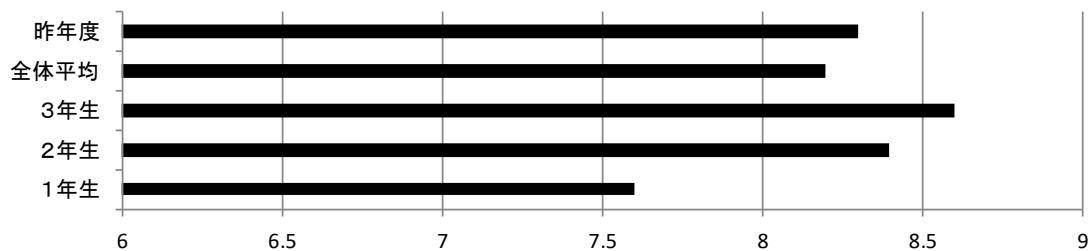
13 自分は、本校で熱心に部活動に取り組んでいる(取り組んだ)



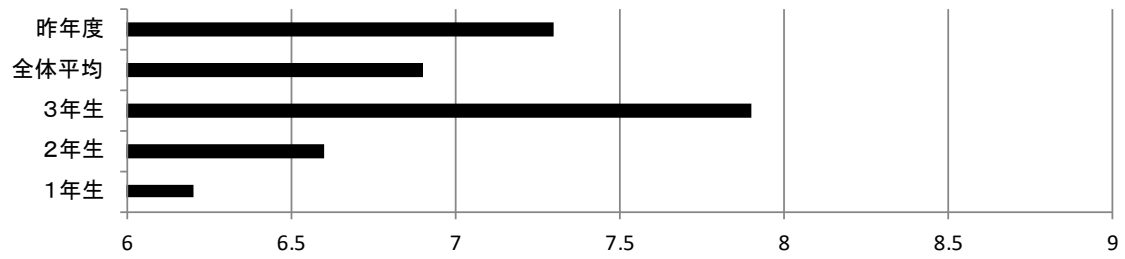
14 自分は、学校で節電や節水に努力している



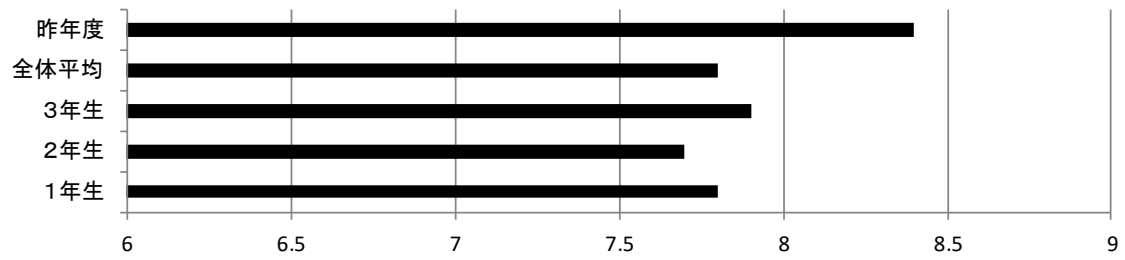
15 自分は、学校で事故や事件、火災や地震が起こったときの行動を知っている



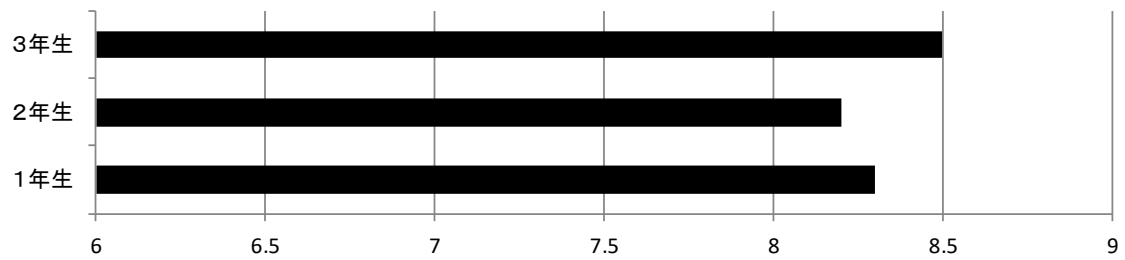
16 自分は、本校入学以来、自分の進路や生き方に明確な目標ができた



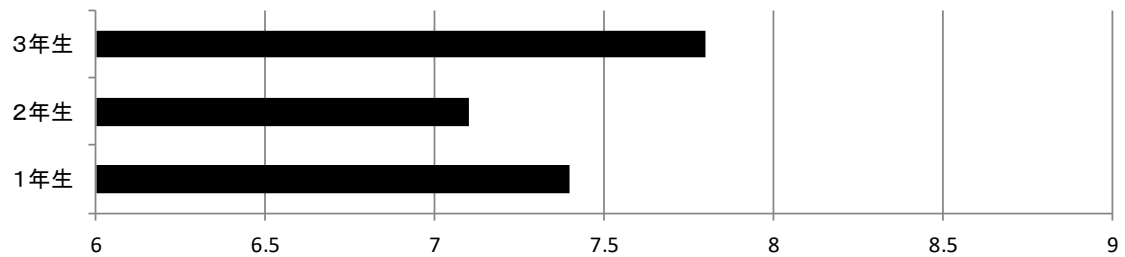
17 学校は、「学校いじめ防止基本方針」の策定をはじめいじめ防止に取り組んでいる



18 学校は、アンケート等でいじめの発見や予防対応につとめている



19 自分は、主体的にいじめの防止に取り組んでいる

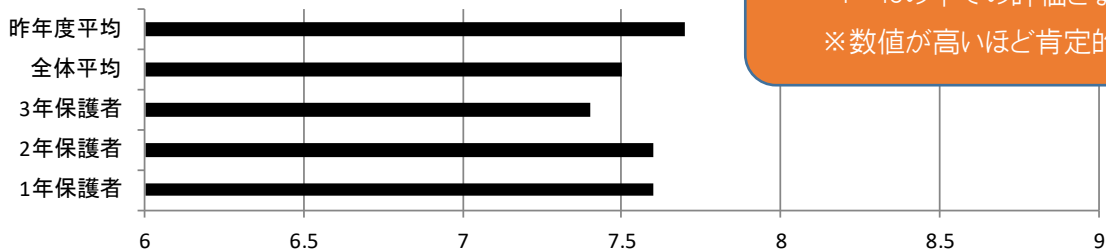


平成 30 年度 学校評価アンケート 集計結果 (数値編)

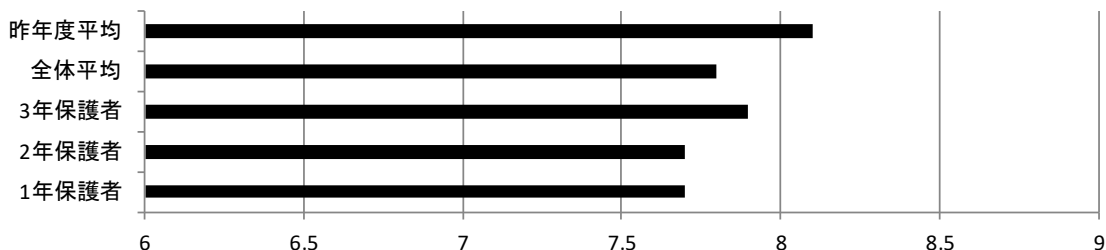
保護者

※グラフの数値は評価数値であり
1~10の中での評価となっている
※数値が高いほど肯定的である

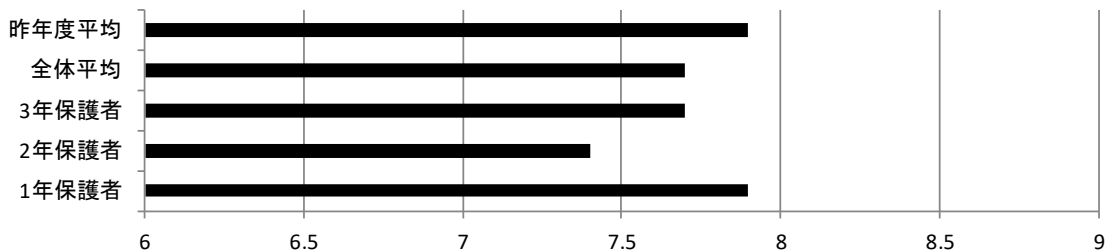
1 教職員は、明るく元気である。



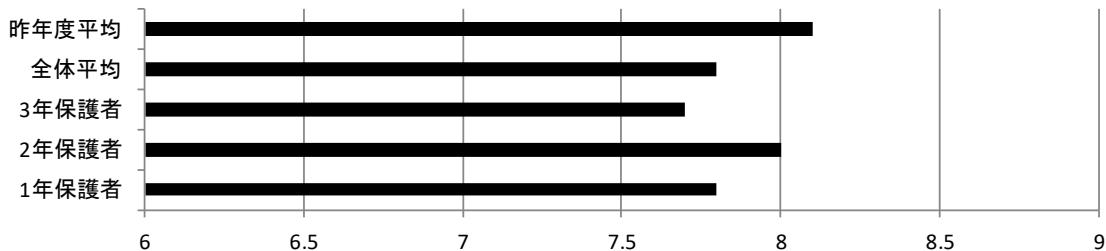
2 教員は、教科指導に熱心である。



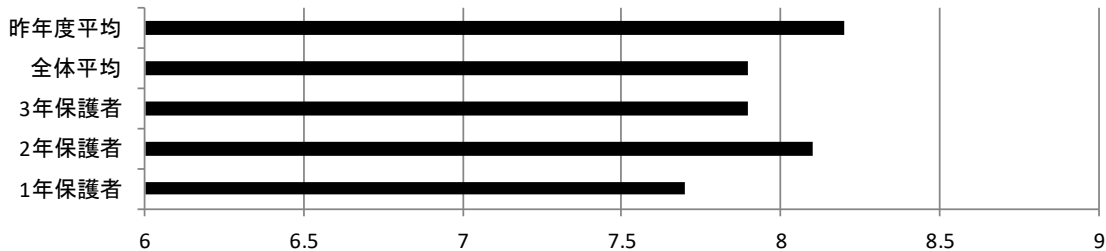
3 教員は、部活動指導に熱心である。



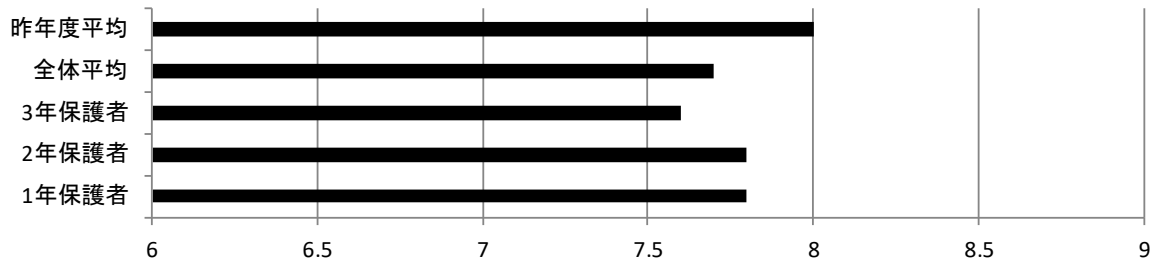
4 教員は、明るいクラスになるよう努力している。



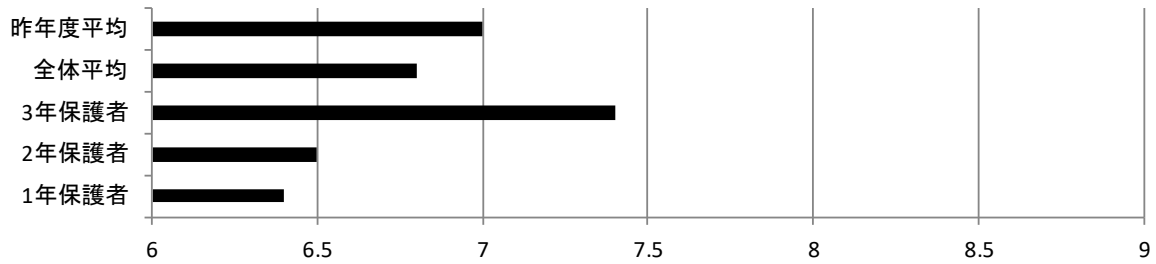
5 教員は、進路について親身になって指導している。



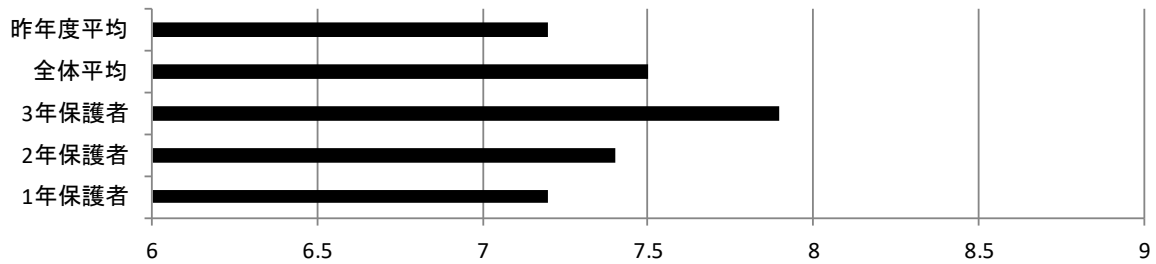
6 教職員は、適切な生徒指導(生活指導)を行っている。



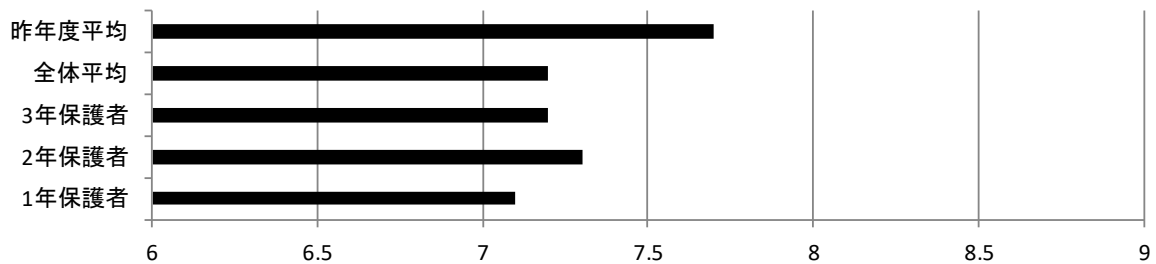
7 自分の子どもは、学習と部活動を両立させている。



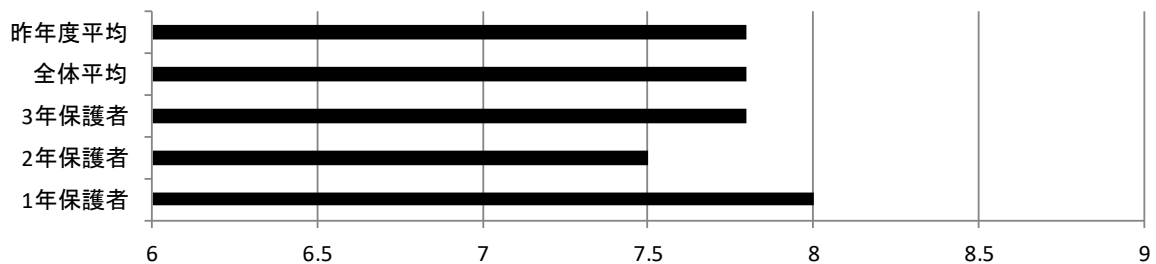
8 自分の子どもは、本校入学以来、挨拶礼儀等をしっかり指導されている。



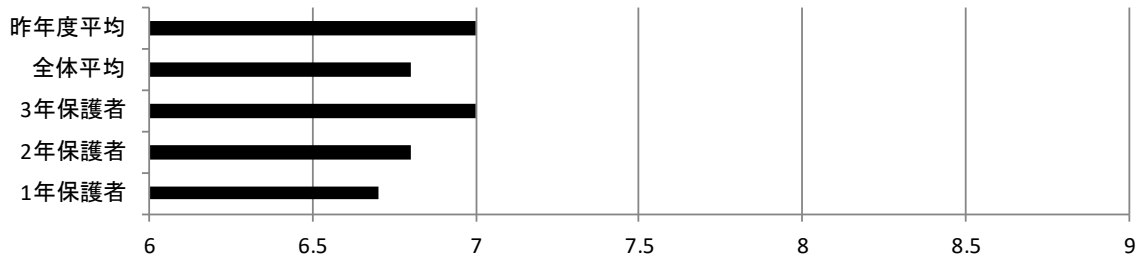
9 自分の子どもは、本校で生き生きと生活している。



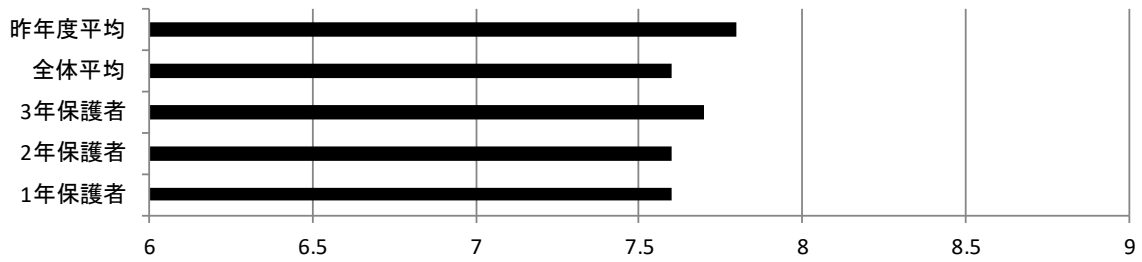
10 校舎内外の清掃が行き届いている。



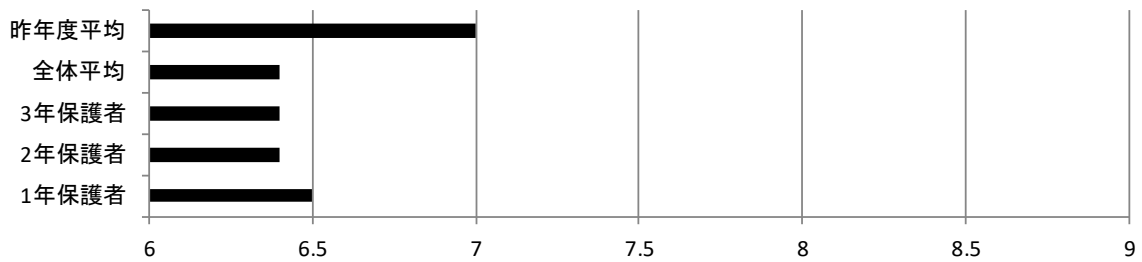
11 保護者と担任や部顧問との意思疎通が出来ている。



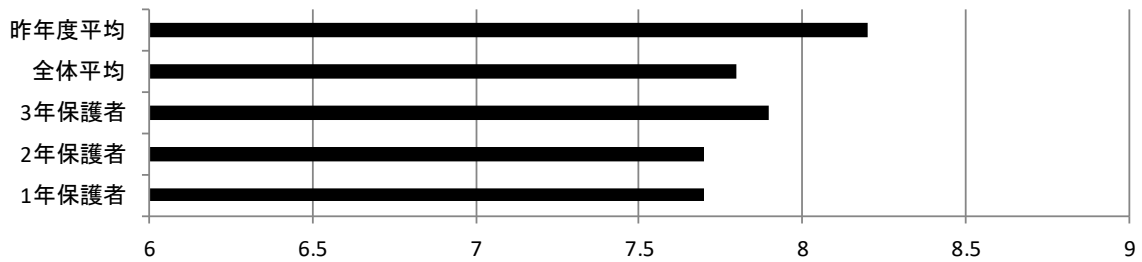
12 本校の教職員の対応(話し易さや受け答え)は良い。



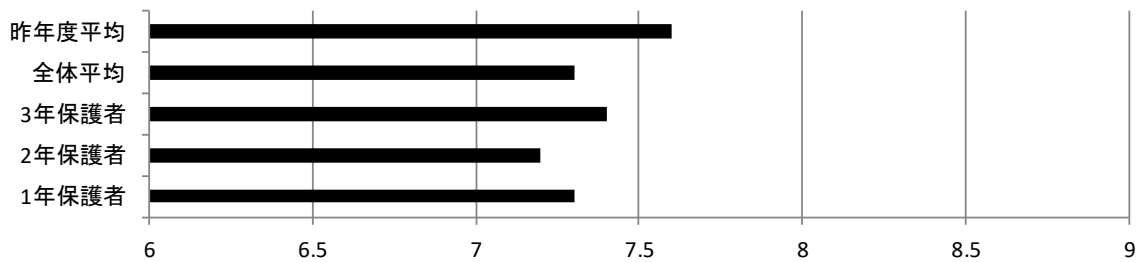
13 学年通信などの文書類が保護者に確実に伝わっている。



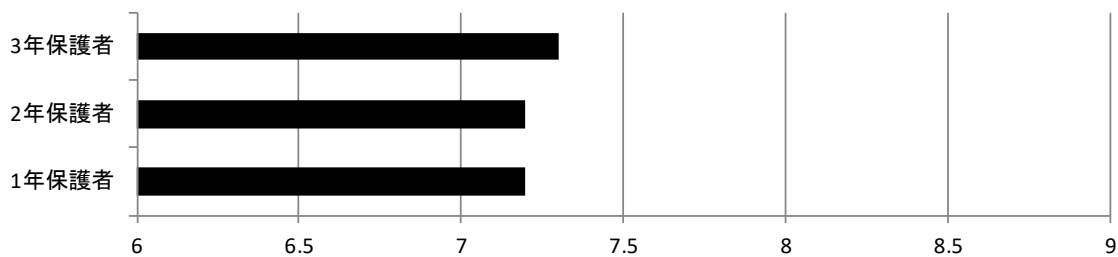
14 本校に子どもを入学させて良かった。



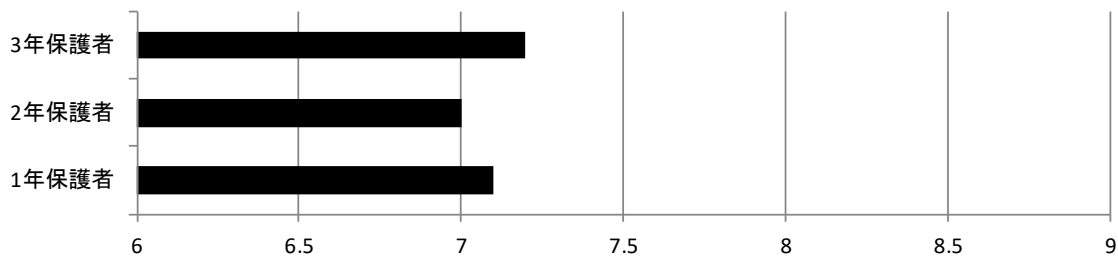
15 学校は学校の徴収金等の削減に努力している。



16 学校は、「学校いじめ防止基本方針」の策定をはじめいじめ防止に取り組んでいる。

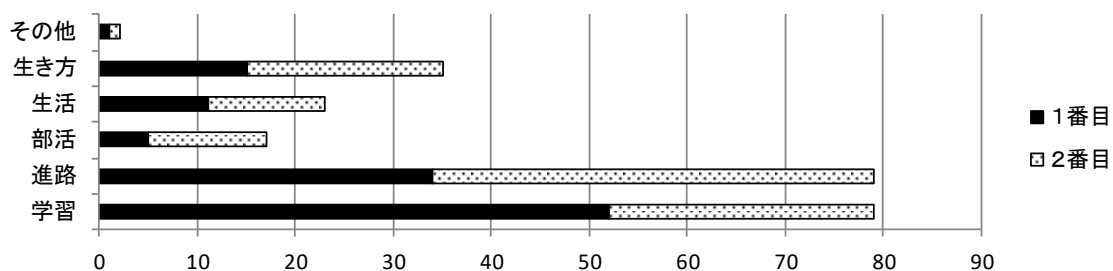


17 学校は、アンケート等でいじめの発見や予防対応につとめている。

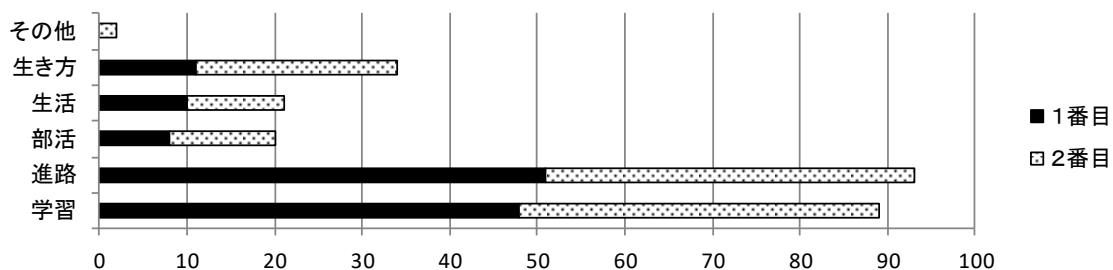


18 指導の強化を図って欲しいもの

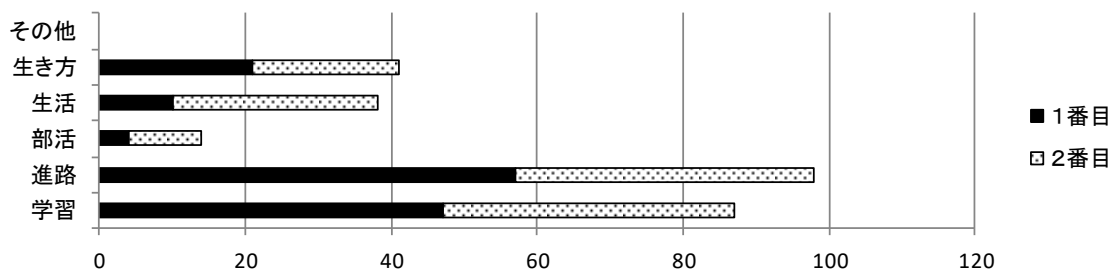
[1年] 回答件数 116



[2年] 回答件数 128



[3年] 回答件数 139



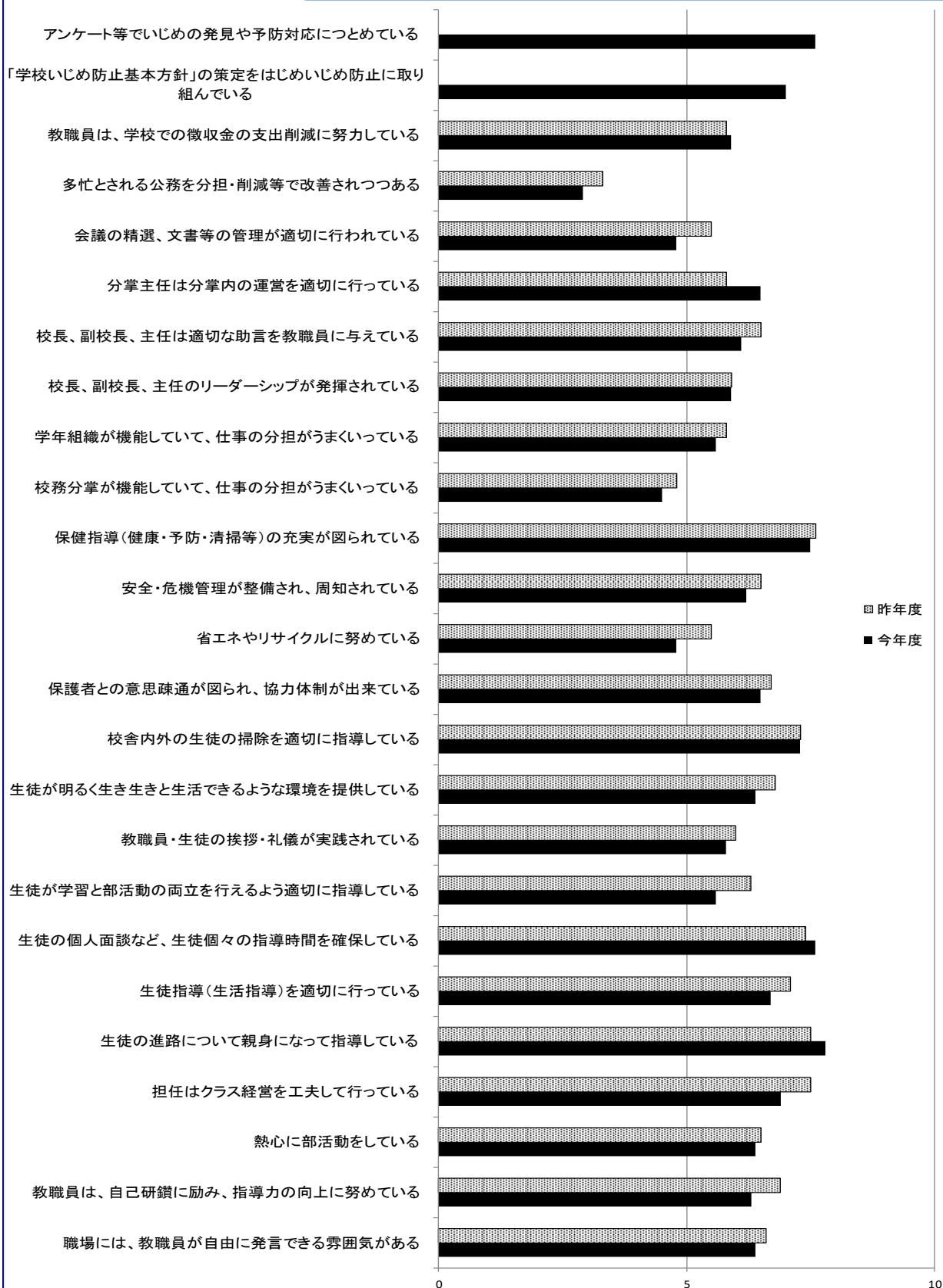
※18のグラフの数値はアンケート
で回答のあった件数である

平成 30 年度 学校評価アンケート 集計結果 (数値編)

教職員

※グラフの数値は評価数値であり 1～10の中での評価となっている

※数値が高いほど肯定的である



平成30年度学校評価アンケート集計（分析編）

1 1月8日（定期考査1日目）に生徒へのアンケートを実施して485名分回収（在籍487名）。

1 2月11日～14日（三者面談期間）に保護者402名、全日制職員42名から回答（アンケート実施対象職員43名、校長・副校長を除く）。

詳細は「H30学校評価アンケート結果一覧（数値編）」を参照。

1 **全生徒アンケート** 不満傾向が強いもの（平均値が5.0を下回ったもの）はなし……

【昨年度より大きく評価が下がったもの】

⑩「本校入学以来自分の進路や生き方に明確な目標ができた」

⑩「学校は、『学校いじめ防止基本方針の策定』をはじめいじめ防止に取り組んでいる」

●学年別の特徴

1 学年 多くの項目について肯定的な評価が多く、不満傾向は低い。

ただし、⑩「本校入学以来、自分の進路や生き方に明確な目標ができた」では著しく自己評価が低く、未だに自分の今後の目標設定が困難になっていることがうかがえる。

2 学年 ほとんどの項目で平均値が他学年より評価が低く、最も不満傾向が高い学年である。

特に②「教職員は、明るく元気に生徒に接する」③「教職員は、話しやすく相談しやすい」など。また、生徒自身の自己評価も低く、⑩「自分は学習と部活動を両立させている」

⑩「自分は、本校入学以来挨拶や礼儀等が良くなった」などで顕著である。

2 **全保護者アンケート** 不満傾向が強いもの（平均値が5.0を下回ったもの）はなし……

【昨年度より大きく評価が下がったもの】

⑫「学校通信などの文書類が保護者に確実に伝わっている」は全学年で評価が下がっている。

他は、特に目立った数値は見られない。

●学年別の特徴

⑦「自分の子供は、学習と部活動を両立させている」について、1、2年の評価が低い。

全体としては、昨年並みの数値である。

3 **全日制職員アンケート** 平均値5.0未満のものは昨年より2項目増えて4項目……

「多忙な校務が分担・削減で改善されつつある」は最も評価が低い。昨年よりさらに評価が低下。

「会議の精選、文書等の管理が適切に行われている」「省エネやリサイクルに努めている」は共に昨年度より評価が下がり、5.0に満たなくなった。

「校務分掌が機能していて、仕事の分担がうまくいっている」も昨年同様、5.0に満たない。

●全体的な職員の意識は、昨年同様に「多忙な校務、仕事の分担が課題」ということが言える。

4 **全体のまとめ**

全体的に数値は昨年度より低くはなっているものの、評価としては大きな変動はなく昨年並み。教員の多忙さへの不満傾向と2学年生徒の多岐にわたる不満傾向が目立つ。（ただし、今年度の3学年が昨年度の2学年であったときも、同じ不満傾向だったが、3年になるとその傾向は陰を潜めている）