

# 釜石祥雲

学校報 No. 19  
発行:平成 25 年 10 月 3 日  
釜石祥雲支援学校



今年度の前半が終了しました。学校では、年度初めの計画や目標についてどのように学習し、どこまで達成できたのかの評価、前期の学習・生活の様子の情報交換、後期の課題や学習の手立てについての提案などの準備をして、10月1日～18日まで、保護者の皆様に来校していただき、面談を行っています。

## 面

談週間でお渡しする通信票は、今年からファイルに入れてお渡します。後期分も同じファイルに続けて入れるので、ご覧になりましたら、押印の上、ご家庭からの欄に記載して返却願います。前回お知らせいたしましたように、本校では、**卒業後生き生きと生活する主体的な姿を目指した授業作り**に取り組んでいます。卒業後だけでなく、『今 必要なこと、できて欲しい、困っていること』など、正に『今でしょ!!』という課題についても、遠慮なくご相談下さい。

## 後期の抱負

10月1日 後期始業式では後期の抱負を発表しました。

小学部代表 5年 Aさんは、笑顔で会場を歩いて、バランスポールで運動して、『たくさん運動して、食べて、毎日元気に登校します』と発表しました。

中学部代表 3年 Bさんは、後期作業種目の変更や高等部受検をがんばり、合格したいと高等部の夢も織り交ぜて作文を発表しました。

高等部代表 3年 Cさんは、卒業までの半年間で、自立できるように食事の支度や掃除、洗濯などができるように頑張ると発表しました。

三人の発表に、大きな拍手が贈られました。

# みんなの絆 ひとつに We Will 10月26日(土) 学習発表会

先日、小学部児童会・中・高等部生徒会の合同執行部会で話し合い、高等部3年生の案をもとに、学習発表会テーマを決めました。『みんなの力を合わせて、きっとできるはず、信じて頑張ろう』という意味です。

各学部では、ステージ発表・作品展示の準備を始めました。廊下には学習発表会までのカレンダーが張り出されて雰囲気盛り上げています。

毎年恒例のPTAバザーもありますので、ご協力もよろしくお願いいたします。

また、交流を行ってきた釜石高校からは、音楽部が参加して、合唱を披露してくれます。是非ご家族揃ってお出で下さい。

## I

事中の学校に向かってくる左側の山は、すでにかんりの部分の木が切り取られ、新町に建設予定の釜石インターチェンジに向けた道路工事が開始されています。

10月1日～11月中旬は、遠野方面からの



釜石道に当たる部分～学校

へ向かっての右側、テツゲンさんの橋をはさんだ南北の山の木を切る工事が始まります。工事車輛の運行やよそ見運転に十分注意して下さい。



## 教務部

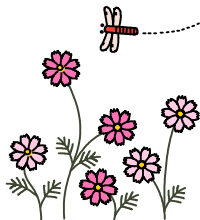
がんばっています

学校の教育活動全般について、中心的な役割を果たしているのが、教務部です。各学部主事を中心に学部間の連携を図り、学校として何をどのように行うのがよいかを考えている部署です。

また、今年度、情報部と統合し、学校Webページを一新し、各学部などのブログを新設し、随時更新しています。ご覧いただいていますか。校内の視聴覚機器やパソコンの管理の他に、教材や使用する写真・マークなどを統一、共有化を進めて、子ども達にとっての混乱が少なくなるように努めています。

主な仕事は、学級編制、教室配置、学級個別の指導計画や年間指導計画などの計画作り、子ども達にとって適切な教育活動となるように、実際の指導場面に必要な教科書や教材の整備などです。その他、学習発表会、始業式・修了式、学校へ行こう週間などやご家庭への各種連絡も担当しています。

今年は、釜石高校への高等部移設をスムーズに行い、保護者の皆様のご心配や不安なお気持ちに寄り添いながら、安心・安全な学校生活となるように準備を進めていますので、お気づきのことがありましたら、遠慮なくお知らせ下さい。



### お祭りお楽しみ会

国立釜石病院の『お祭りお楽しみ会』への参加のあり方について、昨年度から検討して参りました。その結果、今年度から、この時期の教育活動と子ども達の実態などを考慮して、学部ごとの対応としました。

保護者の皆様には、特にご案内いたしません。釜石病院では地域の皆様に開放している行事ですので、見学は可能となっていることを申し添えます。

### スクールバス試験運行

ご協力ありがとうございました

9月2日(月)～13日(金)10日間

出発が、15分早くなり、朝の支度が大変だったのではと心配でしたが、落ち着いた様子で登校してきた子ども達の様子にほっとしました。



ご利用いただいた保護者のみなさんからのアンケートを紹介します。

乗車場所…H小学校の通学と重なり、バスのUターンが心配

…通勤・通学の自転車や自動車に注意が必要

添乗者…学校の職員で安心。二人体制で安心(同様多数)

感想…時間が早くなったことによる学校到着時間や子ども達の様子について知りたい

…三陸鉄道の工事が始まり、駐車スペースや安全面が心配

工事のトラックも来たので今後が心配

…初めての体験 自分なりによく頑張った様子

…待っている間、動くのでちょっと大変

…予定時間との誤差が少ない

…家に早く帰って家事をする余裕があり、助かった

…座席に顔写真を貼って子どもに分かりやすく良かった

希望など…毎月の試験運行してほしい。

定期運行の実現を希望(同様多数)

…家のそばから乗りたい

…いつになったら本格運行になるのか

…スクールバス利用の対象について検討をしてはどうか

ご協力ありがとうございました。高等部の釜石高校移設との関わりも検討して、実現に向けて、さらに関係機関へ働き掛けていきたいと存じます。保護者のみな様の中には、“早期実現を阻む問題の解決に協力します”との力強いご意見を下さった方もいます。

今回は2月の予定です。通学支援に関するご意見につきましては、担当副校長まで遠慮なくお知らせ下さい。