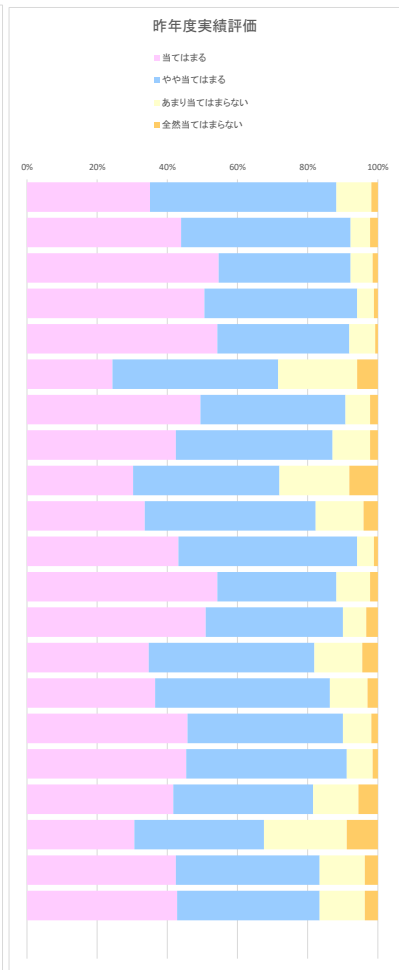
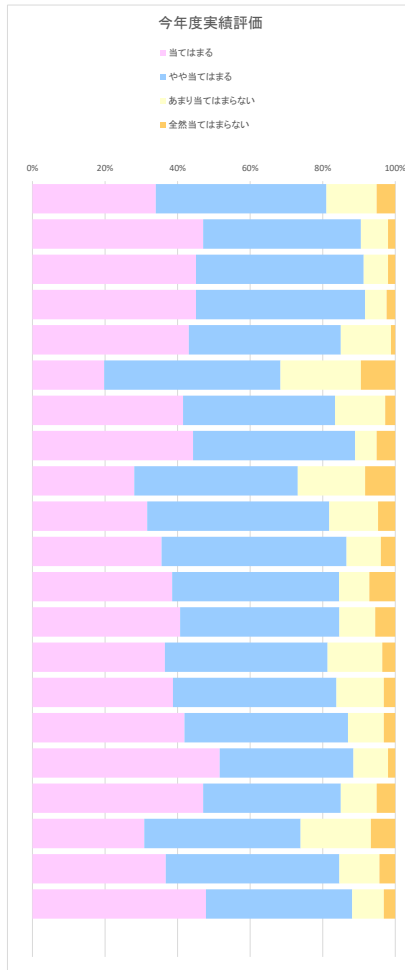


令和4年度 学校評価アンケート(生徒) 集計結果

質問項目		今年度				昨年度			
		当てはまる	やや当てはまる	あまり当てはまらない	全然当てはまらない	当てはまる	やや当てはまる	あまり当てはまらない	全然当てはまらない
1	定期考査の問題は、質・量ともに適切である。	34.0%	47.0%	13.8%	5.1%	35.1%	53.1%	10.0%	1.8%
2	学校の授業やLHRで、将来の進路や生き方について考える機会がある。	47.0%	43.5%	7.5%	2.0%	43.9%	48.3%	5.5%	2.2%
3	学校は、生徒の系列選択や進路相談に、適切に対応してくれる。	45.1%	46.2%	6.7%	2.0%	54.6%	37.6%	6.3%	1.5%
4	学校は、進路情報をきちんと知らせてくれる。	45.1%	46.6%	5.9%	2.4%	50.6%	43.5%	4.8%	1.1%
5	学校は、資格取得のために、必要な情報を提供してくれる。	43.1%	41.9%	13.8%	1.2%	54.2%	37.6%	7.4%	0.7%
6	岩高生は、明るくはつらつとした挨拶をしている。	19.8%	48.6%	22.1%	9.5%	24.4%	47.2%	22.5%	5.9%
7	学校は、整容点検を定期的に行い、適切に指導している。	41.5%	41.9%	13.8%	2.8%	49.4%	41.3%	7.0%	2.2%
8	学校は、いじめに対して適切に対応している。	44.3%	44.7%	5.9%	5.1%	42.4%	44.6%	10.7%	2.2%
9	悩みなどの相談をしやすい先生がいる。	28.1%	45.1%	18.6%	8.3%	30.3%	41.7%	19.9%	8.1%
10	学校は、岩高生の心身の健康のために熱心に取り組んでいる。	31.6%	50.2%	13.4%	4.7%	33.6%	48.7%	13.7%	4.1%
11	学校は、地震や火災などに対する防災意識を高めている。	35.6%	51.0%	9.5%	4.0%	43.2%	50.9%	4.8%	1.1%
12	学校は、適切にコロナ対策を行っている。	38.5%	46.0%	8.3%	7.1%	54.2%	33.9%	9.6%	2.2%
13	学校の図書館は、図書貸し出しや調べものをする場として機能している。	40.7%	43.9%	9.9%	5.5%	50.9%	39.1%	6.6%	3.3%
14	校舎の中は、清掃が行き届いている。	36.5%	44.8%	15.1%	3.6%	34.7%	47.2%	13.7%	4.4%
15	学校は、節電・節水や消灯など、環境に優しい活動に取り組んでいる。	38.7%	45.1%	13.0%	3.2%	36.5%	49.8%	10.7%	3.0%
16	学校では、生徒会・委員会活動が活発に行われている。	41.9%	45.1%	9.9%	3.2%	45.8%	44.3%	8.1%	1.8%
17	学校では、部活動が活発に行われている。	51.6%	36.9%	9.5%	2.0%	45.4%	45.8%	7.4%	1.5%
18	あなたは、学校生活が充実して楽しいと感じている。	47.0%	37.9%	9.9%	5.1%	41.7%	39.9%	12.9%	5.5%
19	あなたは、自分には良いところがあると感じている。	30.8%	43.1%	19.4%	6.7%	30.6%	36.9%	23.6%	8.9%
20	あなたは、自分の住む地域には良いところがあると感じている。	36.8%	47.8%	11.1%	4.3%	42.4%	41.0%	12.9%	3.7%
21	あなたは、興味関心のある情報について新聞や本・インターネットなどで調べたりしている。	47.8%	40.3%	8.7%	3.2%	42.8%	40.6%	12.9%	3.7%



今年度との差異【肯定的評価】(当てはまる、やや当てはまるの合計)			昨年度との差異【否定的評価】(あまり当てはまらない、全然当てはまらないの合計)		
今年度 (A)	昨年度 (B)	差異 (A-B)	今年度 (C)	昨年度 (D)	差異 (C-D)
81.0%	88.2%	-7.2%	19.0%	11.8%	7.2%
90.5%	92.3%	-1.7%	9.5%	7.7%	1.7%
91.3%	92.3%	-0.9%	8.7%	7.7%	0.9%
91.7%	94.1%	-2.4%	8.3%	5.9%	2.4%
85.0%	91.9%	-6.9%	15.0%	8.1%	6.9%
68.4%	71.6%	-3.2%	31.6%	28.4%	3.2%
83.4%	90.8%	-7.4%	16.6%	9.2%	7.4%
88.9%	87.1%	1.8%	11.1%	12.9%	-1.8%
73.1%	72.0%	1.2%	26.9%	28.0%	-1.2%
81.8%	82.3%	-0.5%	18.2%	17.7%	0.5%
86.6%	94.1%	-7.5%	13.4%	5.9%	7.5%
84.5%	88.2%	-3.7%	15.5%	11.8%	3.7%
84.6%	90.0%	-5.5%	15.4%	10.0%	5.5%
81.3%	81.9%	-0.6%	18.7%	18.1%	0.6%
83.8%	86.3%	-2.6%	16.2%	13.7%	2.6%
87.0%	90.0%	-3.1%	13.0%	10.0%	3.1%
88.5%	91.1%	-2.7%	11.5%	8.9%	2.7%
85.0%	81.5%	3.4%	15.0%	18.5%	-3.4%
73.9%	67.5%	6.4%	26.1%	32.5%	-6.4%
84.6%	83.4%	1.2%	15.4%	16.6%	-1.2%
88.1%	83.4%	4.7%	11.9%	16.6%	-4.7%

【アンケート結果分析】

・令和4年度学校経営計画の目標値に照らし合わせると、生徒の肯定的評価(当てはまるとやや当てはまるを合計したもの)は質問がキャリア教育の機会充実(91%目標90%に対して+1%)、質問18「学校生活の充実感」(85%目標70%に対して+15%)、質問19「生徒自身の自己肯定感」(74%目標60%に対して+14%)、質問20「地域の良さの実感」(85%目標60%に対して+25%)、質問21「主体的・探究的な学びの姿勢」(89%目標60%に対して+29%)となり、全ての項目において目標値は達成されている。

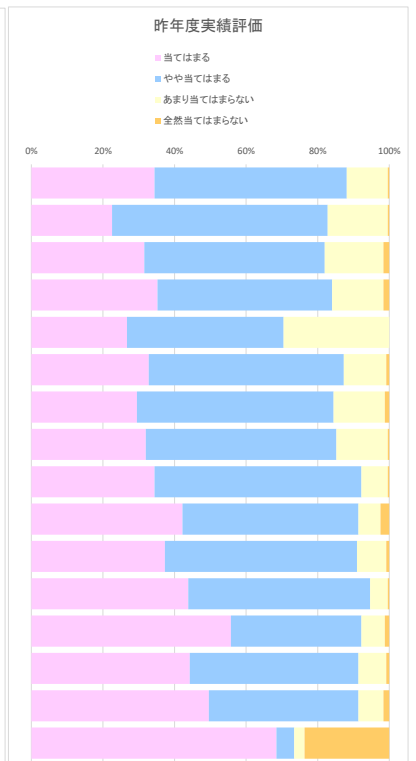
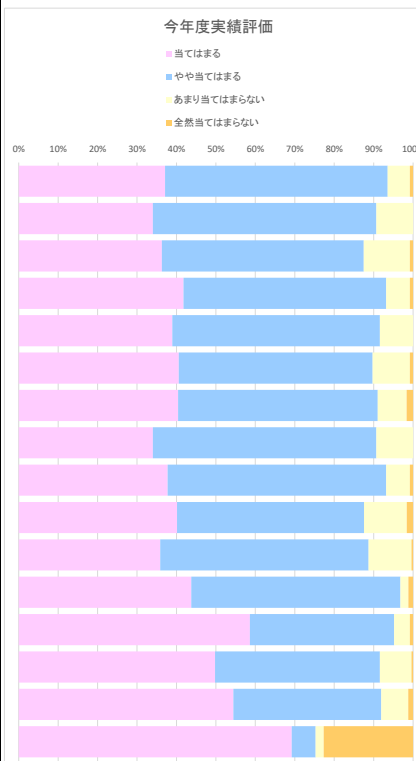
・一方において生徒の肯定的評価が低く、否定的な評価が高かった項目は、質問6「生徒のはつらつとした挨拶」(肯定的68%、否定的32%)、質問9「相談できる教師の存在」(肯定的73%、否定的27%)、質問19「自己肯定感」(肯定的74%、否定的26%)などであった。

・令和3年度との比較をすると、質問18「学校生活の充実感」、質問19「自己肯定感」、質問21の「インターネットや新聞・本の活用」で前年より評価が上がり、質問1「定期考査問題の質・量」、質問5「資格取得のための情報提供」、質問7「整容指導」、質問11「防災意識の高揚」、質問13「図書館の活用」で前年より評価が下がっている。

・総合的には、生徒は①「挨拶指導」、②「生徒の悩みの相談に乗る教員の存在」、③「自己肯定感の育成」を求めていると分析される。

令和4年度 学校評価アンケート(保護者) 集計結果

調査日: 令和4年12月5日～12月28日 対象者: 274名 回答者: 248名 回答率: 90.9%		今年度				昨年度			
		当てはまる	やや当てはまる	あまり当てはまらない	全然当てはまらない	当てはまる	やや当てはまる	あまり当てはまらない	全然当てはまらない
質問項目									
1	学校は、生徒の力を伸ばし、進路を実現できるように支援している。	37.1%	56.5%	5.6%	0.8%	34.4%	53.7%	11.5%	0.4%
2	学校(教員)は、家庭学習について適切に指導している。	34.0%	56.7%	9.3%	0.0%	22.5%	60.2%	16.8%	0.4%
3	学校は、進路情報をきちんと知らせてくれる。	36.3%	51.2%	11.7%	0.8%	31.6%	50.4%	16.4%	1.6%
4	学校(教員)は、生徒の系列選択や進路相談を親身に行っている。	41.8%	51.4%	6.0%	0.8%	35.2%	48.8%	14.3%	1.6%
5	学校は、生徒の実態を踏まえ、課外や補習を適切に行っている。	39.0%	52.6%	8.4%	0.0%	34.0%	55.7%	37.6%	0.0%
6	学校は、いじめの未然防止、早期発見に努め、適切に対応している。	40.6%	49.2%	9.4%	0.8%	32.8%	54.5%	11.9%	0.8%
7	教員は、生徒の悩みや保護者からの相談に親身に対応している。	40.4%	50.6%	7.3%	1.6%	29.5%	54.9%	14.3%	1.2%
8	岩高生の整容は、高校生らしい爽やかなものである。	34.0%	56.7%	9.3%	0.0%	32.0%	53.3%	14.3%	0.4%
9	学校は、健康診断や保健講話などで、生徒の健康の保持増進に取り組んでいる。	37.8%	55.4%	6.0%	0.8%	34.4%	57.8%	7.4%	0.4%
10	学校は、適切にコロナ対策を行っている。	40.2%	47.4%	10.8%	1.6%	42.2%	49.2%	6.1%	2.5%
11	学校は、ボランティア活動や地域の行事に積極的である。	35.9%	52.8%	10.9%	0.4%	37.3%	53.7%	8.2%	0.8%
12	学校は、清掃や美化が行き届いている。	43.8%	53.0%	2.0%	1.2%	43.9%	50.8%	4.9%	0.4%
13	学校からのお知らせメールは、適切に発信されている。	58.6%	36.5%	4.0%	0.8%	55.7%	36.5%	6.6%	1.2%
14	生徒は、楽しく、充実した学校生活を送っている。	49.8%	41.8%	8.0%	0.4%	44.3%	47.1%	7.8%	0.8%
15	お子様を本校に入学させて良かったと思っている。	54.4%	37.5%	6.9%	1.2%	49.6%	41.8%	7.0%	1.6%
16	学校に最も期待することは何ですか。次の選択肢から一つ選んでください。	69.2%	6.1%	2.0%	22.7%	67.6%	4.9%	2.9%	23.4%



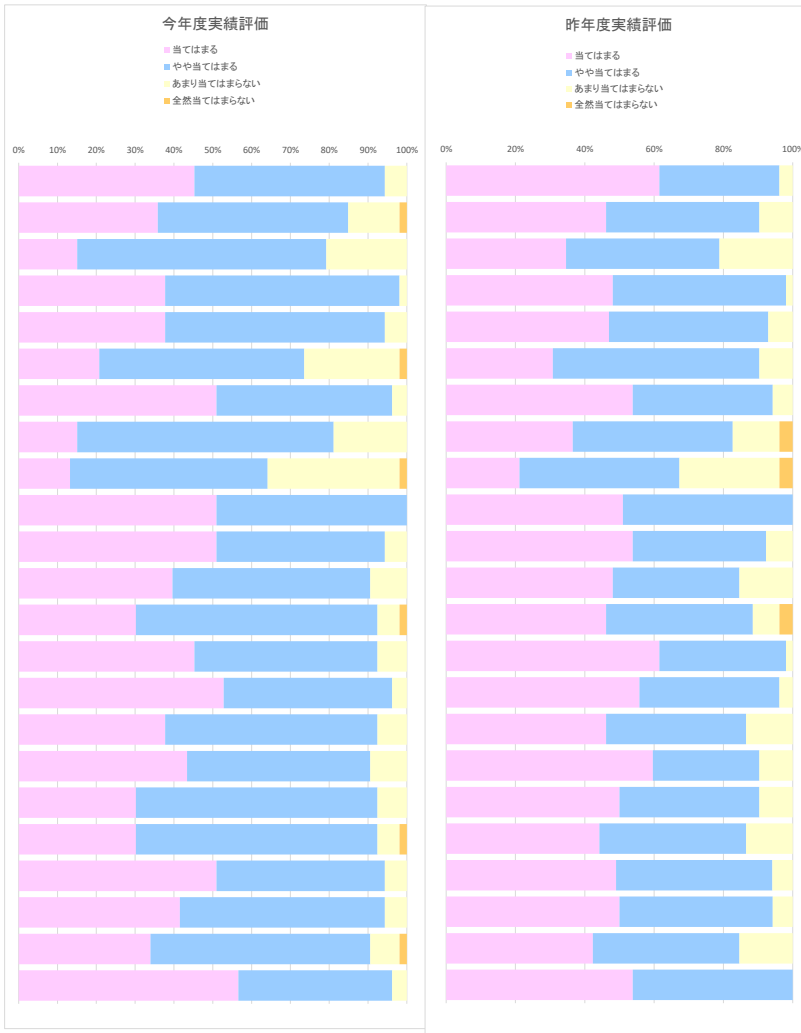
昨年度との差異【肯定的評価】 (当てはまる、やや当てはまるの合計)			昨年度との差異【否定的評価】 (あまり当てはまらない、全然当てはまらないの合計)		
今年度 (A)	昨年度 (B)	差異 (A-B)	今年度 (C)	昨年度 (D)	差異 (C-D)
93.5%	88.1%	5.4%	6.5%	11.9%	-5.4%
90.7%	82.8%	7.9%	9.3%	17.2%	-7.9%
87.5%	82.0%	5.5%	12.5%	18.0%	-5.5%
93.2%	84.0%	9.2%	6.8%	16.0%	-9.2%
91.6%	89.8%	1.8%	8.4%	37.6%	-29.2%
89.8%	87.3%	2.5%	10.2%	12.7%	-2.5%
91.0%	84.4%	6.6%	9.0%	15.6%	-6.6%
90.7%	85.2%	5.5%	9.3%	14.8%	-5.3%
93.2%	92.2%	1.0%	6.8%	7.8%	-1.0%
87.6%	91.4%	-3.8%	12.4%	8.6%	3.8%
88.7%	91.0%	-2.3%	11.3%	9.0%	2.3%
96.8%	94.7%	2.1%	3.2%	5.3%	-2.1%
95.2%	92.2%	3.0%	4.8%	7.8%	-3.0%
91.6%	91.4%	0.2%	8.4%	8.6%	-0.2%
91.9%	91.4%	0.5%	8.1%	8.6%	-0.5%
75.3%	72.5%	2.8%	24.7%	26.2%	-1.5%

【アンケート結果分析】

- ・質問16の選択肢は、①進学・就職等の進路実現、②部活動の活性化、③生活指導、④人間教育、⑤その他であり、69.2%の保護者が①進学・就職等の進路実現を、22.7%の保護者が④人間教育を求めている。
- ・全ての項目において「当てはまる」と「やや当てはまる」を合わせた肯定的な評価であった。
肯定的な評価が高かったのは、①質問12「清掃・美化されている」96.8%、②質問13「お知らせメールの適切な発信」95.2%、③質問1「生徒の力を伸ばし、進路実現の支援をしている」93.5%、%であった。
特に「当てはまる」という回答が多かったのは、①質問13「お知らせメールの適切な発信」58.6%、②質問15「入学させてよかった」54.6%、質問14「充実した学校生活を送っている」49.8%である。保護者は概ね生徒の学校生活に満足しているようである。
- ・一方において、「あまり当てはまらない」と「全然当てはまらない」を合わせた否定的な評価が高かったのは、質問3「進路情報を知らせてくれる」12.5%、質問10「コロナ対策」12.4%、質問11「ボランティア活動・地域活動への参加」11.3%であった。
- ・令和3年度との比較で評価が下降したのは、質問10「コロナ対策」(肯定的評価-3.8%、否定的評価+3.8%)、質問11「ボランティア・地域参加」(肯定的評価+2.3%、否定的評価-2.3%)であり、評価が上昇したのは、質問1「課外・補習の適切性」であり、肯定的評価が前年比+29.2%であり、保護者の理解が高まったと言える。

令和4年度 学校評価アンケート(職員) 集計結果

調査日: 令和4年12月5日～12月28日 対象者: 53名 回答者: 53名 回答率: 100%		今年度				昨年度			
		当てはまる	やや当てはまる	あまり当てはまらない	全然当てはまらない	当てはまる	やや当てはまる	あまり当てはまらない	全然当てはまらない
質問項目									
1	学校、家庭、地域の連携による社会に開かれた学校づくりを意識した教育活動を展開している。	45.3%	49.1%	5.7%	0.0%	61.5%	34.6%	3.8%	0.0%
2	校長、副校長、主任のリーダーシップが発揮されている。	35.8%	49.1%	13.2%	1.9%	46.2%	44.2%	9.6%	0.0%
3	校務分掌間の連携が円滑で、組織として有効に機能している。	15.1%	64.2%	20.8%	0.0%	34.6%	44.2%	21.2%	0.0%
4	生徒の実態を踏まえ、教材や指導方法を工夫・改善しながら、わかりやすい授業を展開している。	37.7%	60.4%	1.9%	0.0%	48.1%	50.0%	1.9%	0.0%
5	学習遅滞者に対して、基礎学力の向上・定着や補充的な学習など、指導を適切に行っている。	37.7%	56.6%	5.7%	0.0%	38.5%	37.6%	5.8%	0.0%
6	成績上位者に対して、発展的な学習を適切に行っている。	20.8%	52.8%	24.5%	1.9%	30.8%	59.6%	9.6%	0.0%
7	生徒の個人面談など、生徒一人ひとりへの指導時間を確保している。	50.9%	45.3%	3.8%	0.0%	53.8%	40.4%	5.8%	0.0%
8	生徒会・委員会・部活動は、活発に行われている。	15.1%	66.0%	18.9%	0.0%	36.5%	46.2%	13.5%	3.8%
9	生徒の挨拶・礼儀が実践されている。	13.2%	50.9%	34.0%	1.9%	21.2%	46.2%	28.8%	3.8%
10	教職員は、携帯電話によるトラブルの防止に努めている。(情報モラル教育に取り組んでいる。)	50.9%	49.1%	0.0%	0.0%	50.0%	48.1%	0.0%	0.0%
11	街頭指導等により、交通安全に関する指導が徹底されている。	50.9%	43.4%	5.7%	0.0%	53.8%	38.5%	7.7%	0.0%
12	問題行動の防止のため、規範意識の高揚や自律心の涵養などに学校全体に取り組んでいる。	39.6%	50.9%	9.4%	0.0%	48.1%	36.5%	15.4%	0.0%
13	教職員は、共通認識を持ち、協力して生徒指導に当たっている。	30.2%	62.3%	5.7%	1.9%	46.2%	42.3%	7.7%	3.8%
14	生徒の適性や希望に応じたきめ細かい進路指導を行っている。	45.3%	47.2%	7.5%	0.0%	61.5%	36.5%	1.9%	0.0%
15	体験的な学習を展開するなど、生徒の望ましい勤労観・職業観の育成に努めている。	52.8%	43.4%	3.8%	0.0%	55.8%	40.4%	3.8%	0.0%
16	生徒の進路希望達成のため、課外授業や模擬試験等が効率よく計画され効果を上げている。	37.7%	54.7%	7.5%	0.0%	46.2%	40.4%	13.5%	0.0%
17	図書館は、蔵書の充実と整備がなされ、利用しやすい環境である。	43.4%	47.2%	9.4%	0.0%	59.6%	30.8%	9.6%	0.0%
18	学校の教育活動を、保護者や地域に情報発信している。	30.2%	62.3%	7.5%	0.0%	50.0%	40.4%	9.6%	0.0%
19	災害時を想定した適切な訓練の実施、危険管理マニュアルの周知等、防災管理体制が整備されている。	30.2%	62.3%	5.7%	1.9%	44.2%	42.3%	13.5%	0.0%
20	教職員の雰囲気は和やかであり、働きやすい。	50.9%	43.4%	5.7%	0.0%	48.1%	44.2%	5.8%	0.0%
21	教職員は互いに信頼関係を持ち、協力して組織力を発揮する雰囲気がある。	41.5%	52.8%	5.7%	0.0%	50.0%	44.2%	5.8%	0.0%
22	特別支援教育について、全職員の共通理解がなされている。	34.0%	56.6%	7.5%	1.9%	42.3%	42.3%	15.4%	0.0%
23	学校は、組織体制を整え、いじめの発見や早期対応、未然防止に努めている。	56.6%	39.6%	3.8%	0.0%	53.8%	46.2%	0.0%	0.0%



今年度との差異【肯定的評価】(当てはまる)			昨年度との差異【否定的評価】(あまり当てはまらない、全然当てはまらないの合計)		
今年度 (A)	昨年度 (B)	差異 (A-B)	今年度 (C)	昨年度 (D)	差異 (C-D)
94.3%	96.2%	-1.8%	5.7%	3.8%	1.8%
84.9%	90.4%	-5.5%	15.1%	9.6%	5.5%
79.2%	78.8%	0.4%	20.8%	21.2%	-0.4%
98.1%	98.1%	0.0%	1.9%	1.9%	0.0%
94.3%	76.1%	18.2%	5.7%	5.8%	-0.1%
73.6%	90.4%	-16.8%	26.4%	9.6%	16.8%
96.2%	94.2%	2.0%	3.8%	5.8%	-2.0%
81.1%	82.7%	-1.6%	18.9%	17.3%	1.6%
64.2%	67.3%	-3.2%	35.8%	32.7%	3.2%
100.0%	98.1%	1.9%	0.0%	0.0%	0.0%
94.3%	92.3%	2.0%	5.7%	7.7%	-2.0%
90.6%	84.6%	6.0%	9.4%	15.4%	-6.0%
92.5%	88.5%	4.0%	7.5%	11.5%	-4.0%
92.5%	98.1%	-5.6%	7.5%	1.9%	5.6%
96.2%	96.2%	0.1%	3.8%	3.8%	-0.1%
92.5%	86.5%	5.9%	7.5%	13.5%	-5.9%
90.6%	90.4%	0.2%	9.4%	9.6%	-0.2%
92.5%	90.4%	2.1%	7.5%	9.6%	-2.1%
92.5%	86.5%	5.9%	7.5%	13.5%	-5.9%
94.3%	92.3%	2.0%	5.7%	5.8%	-0.1%
94.3%	94.2%	0.1%	5.7%	5.8%	-0.1%
90.6%	84.6%	6.0%	9.4%	15.4%	-6.0%
96.2%	100.0%	-3.8%	3.8%	0.0%	3.8%

【アンケート結果分析】

- ・概ね「当てはまる」と「やや当てはまる」を合わせた肯定的評価が高い中、特に肯定的評価が高かったのは、①質問10「携帯電話のトラブル防止・情報モラル教育」100%、②質問4「わかりやすい授業」98.1%であった。
- ・一方、肯定的評価が低い項目は、①質問9「生徒の挨拶・礼儀」64.2%、②「成績上位者への発展的な学習」73.6%、③質問3「校務分掌の連携」79.2%であった。特に「当てはまる」という評価が低かった項目は、①質問9「生徒の挨拶・礼儀」13.2%、②質問8「生徒会・委員会・部活動の活発さ」と質問3「校務分掌間の連携」15.1%であった。
- ・令和3年度との比較をすると、質問6「成績上位者への発展的な学習」が肯定的評価が16.8%ダウンし、否定的評価が16.8%アップしている。